



มติคณะกรรมการสุขภาพแห่งชาติ ครั้งที่ ๓/๒๕๕๗  
วันที่ ๘ ส.ค.๕๗

ให้เสนอประเด็นสำคัญที่เกี่ยวข้องกับการปฏิรูประบบสุขภาพใน  
ระยะเร่งด่วนและในระยะยาว เพื่อให้คณะกรรมการสุขภาพ  
แห่งชาติให้ความเห็นชอบ

การปฏิรูประบบสุขภาพใน  
ระยะยาว

การปฏิรูประบบสุขภาพใน  
ระยะเร่งด่วน

หัวหน้าคณะรักษา  
ความสงบแห่งชาติ  
อนุมัติจัดตั้งเขต  
สุขภาพเพื่อประชาชน  
เมื่อ ๒๕ ส.ค.๕๗

กรม. เห็นชอบ  
หลักการ (ร่าง)  
ระเบียบสำนักนายกฯ  
เมื่อ ๒๖ เม.ย.๕๗

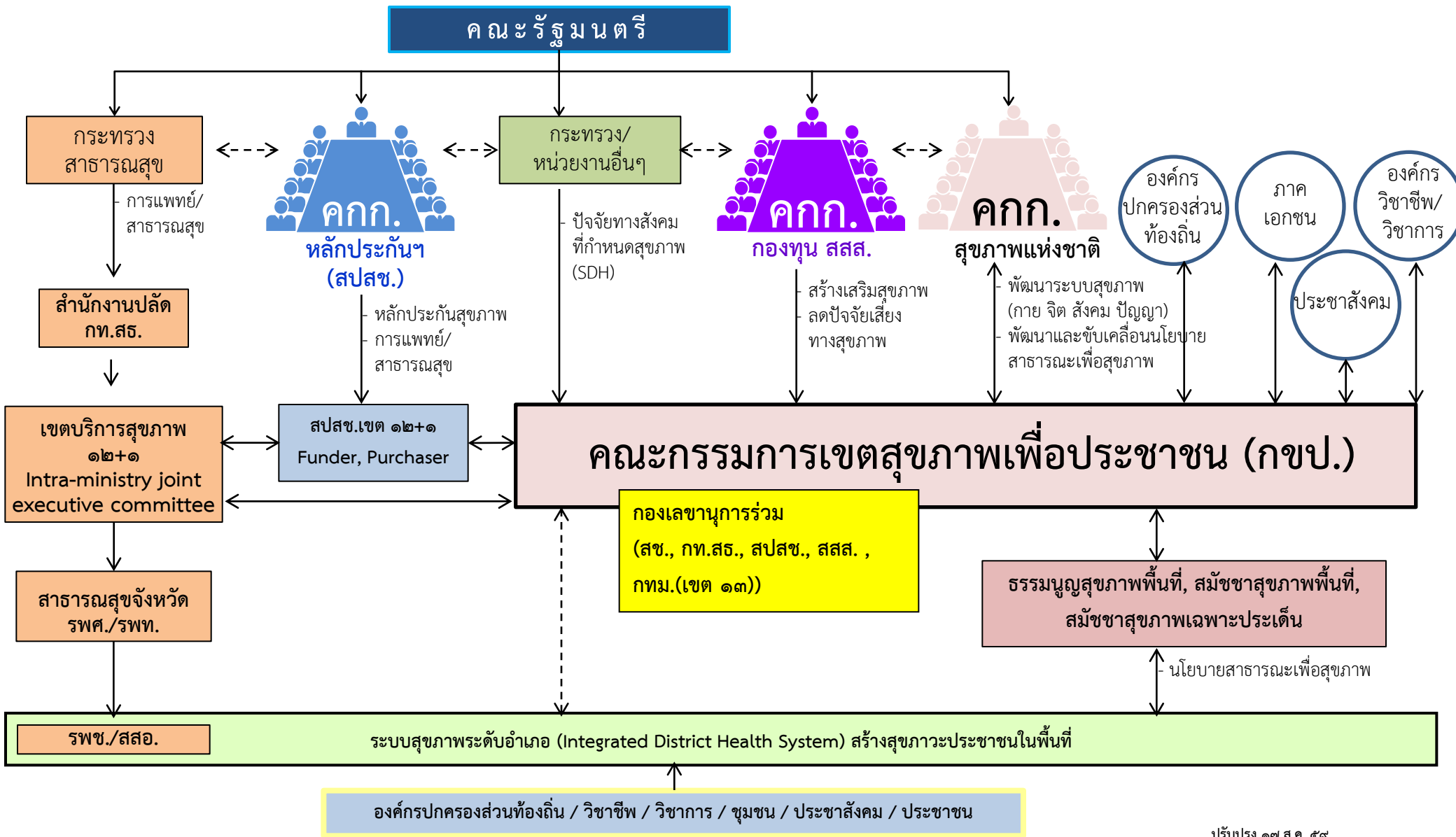
คณะกรรมการ  
กฎหมายฯ (คกอ.)  
ตรวจพิจารณาเสร็จ  
เมื่อ ๑๕ ก.ค.๕๗

ประกาศราช-  
กิจจานุเบกษา  
เมื่อ ๑๒ ต.ค.๕๗

ให้นำ  
"มติสมัชชาสุขภาพ  
แห่งชาติฯ ๖.๘"  
เสนอต่อสภาปฏิรูปแห่งชาติ  
และหน่วยงานอื่นๆ ที่  
เกี่ยวข้อง  
พิจารณาดำเนินการ  
ตามอำนาจหน้าที่ต่อไป

จัดตั้ง  
"เขตสุขภาพเพื่อ  
ประชาชน"  
เพื่อเป็นกลไกขับเคลื่อนการ  
ปฏิรูป  
ระบบสุขภาพ ที่ยึดโยงการ  
ทำงาน  
ของหน่วยงานและองค์กร  
ทุกภาคส่วน โดยใช้พื้นที่  
เป็นฐาน

# กลไกสำคัญในการขับเคลื่อนเขตสุขภาพเพื่อประชาชน



# รูปแบบของเขตสุขภาพเพื่อประชาชน

## วัตถุประสงค์

ขับเคลื่อนการปฏิรูประบบสุขภาพแบบมีส่วนร่วมอย่างต่อเนื่อง ระดับพื้นที่ สอดคล้องกับความจำเป็นด้านสุขภาพ

## หน้าที่ของเขตฯ : ๕ ร่วม

- ร่วมประสาน
- ร่วมแลกเปลี่ยน
- ร่วมชี้ทิศทาง
- ร่วมบูรณาการ
- ร่วมระดมสรรพกำลัง/ขับเคลื่อน

## ขอบเขต

ใช้เขตพื้นที่กลุ่มจังหวัดเป็นฐาน โดยจัด ๗๖ จังหวัดเป็น ๑๒ เขต และ กทม. เป็น ๑ เขต (๑๒+๑ เขต) สอดคล้องกับเขต สปสช. และ กท.สธ.

## กลไกหลัก

### ๑. คณะกรรมการเขตสุขภาพเพื่อประชาชน (กขป.) แต่ละเขต

- กขป. มีวาระ ๔ ปี
- บทบาทหน้าที่ กขป.

๑) กำหนดเป้าหมาย ทิศทาง และ ยุทธศาสตร์ ในการดำเนินการและ พัฒนาระบบสุขภาพในเขตฯ โดย บูรณาการภารกิจ อำนาจหน้าที่ และการมีส่วนร่วมของทุกภาคส่วน

๒) ดำเนินการหรือประสานงานให้เกิด การขับเคลื่อนตาม ๑)

๓) เสนอแนะและให้คำปรึกษา เกี่ยวกับการดำเนินงานด้าน สุขภาพในเขตพื้นที่ต่อองค์กรที่ เกี่ยวข้อง

๔) ประสานงานกับ กขป. ในเขตพื้นที่ อื่น เพื่อให้เกิดการบูรณาการงาน ด้านสุขภาพ ให้มีประสิทธิภาพ

๕) ติดตาม, ประเมินผลการดำเนินงาน

๖) รายงานผลการดำเนินการต่อ คสช. อย่างน้อยปีละหนึ่งครั้ง

## กลไกสนับสนุน

### ๒. กองเลขานุการกิจร่วม

- องค์กรประกอบ : สช., กท.สธ., สปสช., สสส., กทม.(เขต๑๓)
- หน้าที่ : อำนวยความสะดวกและ สนับสนุนการปฏิบัติหน้าที่ของ กขป.

## งบประมาณและ การบริหารฯ

- ใช้งบฯ บริหารจัดการสำนักงาน และการประชุม กขป. จาก สช.
- บูรณาการทรัพยากรในการทำ กิจกรรมต่างๆ ในพื้นที่จากองค์กร ที่เกี่ยวข้องมาทำงานร่วมกัน (โดย กขป. แต่ละเขตฯ กำหนด แนวทางการดำเนินการร่วมกัน)

## การประเมินผล

คสช. จัดให้มีการประเมินผล การดำเนินงานฯ อย่างน้อยทุก ๒ ปี

# แผนปฏิบัติการการดำเนินงานเขตสุขภาพเพื่อประชาชน

## 1 เตรียมการ

1. วางแนวทางการทำงานร่วมกับหน่วยงานหลักเตรียมกองเลขาฯ เขต

2. วางแนวทางการสื่อสาร, พัฒนาศักยภาพ, ประเมินผล

3. จัดทำระเบียบ & แนวปฏิบัติต่างๆ ของสำนักงานเลขานุการ

4. จัดทำสื่อสร้างความเข้าใจ

5. หน่วยงานหลักมอบหมายทีมเลขาฯ 13 เขต

7. ประกาศระเบียบสำนักนายกรัฐมนตรี 12 ต.ค.59

8. ตั้งศูนย์ประสานเขตฯ ชั่วคราว

9. ประชุมทีมเลขาฯ ร่วมแต่ละเขต 2 ครั้ง

10. เตรียมฐานข้อมูลเครือข่ายพื้นที่ยก่างหลักเกณฑ์สรรหา

คณะกรรมการสุขภาพแห่งชาติ (คสช.) พิจารณาการตั้งคณะกรรมการสรรหา และหลักเกณฑ์, วิธีการสรรหา กขป.

ส.ค.59

ก.ย.59

ต.ค.59

พ.ย.59

## 2

สรรหา กขป.

1. ระเบียบฯ มีผลบังคับใช้ 13 ธ.ค.59

2. คสช. แต่งตั้ง คกก.สรรหา กขป. และประกาศหลักเกณฑ์ฯ สรรหา กขป.

3. ดำเนินการสรรหา กขป. 13 เขต

ธ.ค.59 – ก.พ.60  
(3 เดือน)

## 3

Kick off

1. เสนอ คสช. พิจารณาแต่งตั้ง กขป. 13 เขต

2. จัดงาน Kick off เขตสุขภาพเพื่อประชาชน

3. Orientation กขป. 13 เขตฯ

4. ตั้งศูนย์ประสานงานเขตฯ 13 เขต

5. WS. ทีมเลขาฯ ครั้งที่ 3 (AARการสรรหา)

มี.ค.60

## 4

ดำเนินการ

1. ประชุม กขป. ครั้งที่ 1 (เม.ย.60)

2. พัฒนาศักยภาพ กขป. เป็นระยะ

3. เวทีเรียนรู้งานของทีมเลขาฯ

4. ติดตามประเมินการดำเนินงานเขตฯ

เม.ย.- กย. 60  
(6 เดือน)

## 5

รายงานผล

รายงานผลการดำเนินงานของแต่ละเขต ต่อ คสช. (ปีละ 1 ครั้ง)

ต.ค.60

# องค์ประกอบของคณะกรรมการเขตสุขภาพเพื่อประชาชน (กขป.)

คณะกรรมการ	องค์ประกอบ	กลไกเลขานุการ	หมายเหตุ
<p>๑. คณะกรรมการเขตสุขภาพเพื่อประชาชน (กขป.) เขตที่ ๑ - ๑๒</p>	<p><u>ประธาน+รองฯ :</u></p> <ul style="list-style-type: none"> <li>➢ มีประธานและรองฯ อีกไม่เกิน ๒ คน</li> <li>➢ มาจากการประชุมกรรมการและเลือกกันเอง</li> </ul> <p><u>องค์ประกอบ (๔๕ คน) ดังนี้</u></p> <ul style="list-style-type: none"> <li>➢ หน่วยงานภาครัฐ (๑๗ คน)</li> <li>➢ ภาควิชาการ,วิชาชีพ (๑๑ คน)</li> <li>➢ ภาคประชาชน,สังคม (๑๗ คน)</li> </ul>	<p>เป็นกองเลขานุการกิจร่วม <u>มีองค์ประกอบดังนี้</u></p> <ul style="list-style-type: none"> <li>➢ สช. เป็นเลขานุการ</li> <li>➢ กท.สธ., สปสช., สสส. เป็นเลขานุการร่วม</li> </ul>	<p>กรรมการมีวาระ ๔ ปี</p>
<p>๒. คณะกรรมการเขตสุขภาพเพื่อประชาชน เขตที่ ๑๓ (กรุงเทพฯ)</p>	<p><u>ประธาน :</u> ผู้ว่าฯ กทม.</p> <p><u>รองประธาน :</u> ปลัด กทม.</p> <p><u>องค์ประกอบ (๔๖ คน) ดังนี้</u></p> <ul style="list-style-type: none"> <li>➢ ภาครัฐ ๒๐คน)</li> <li>➢ ภาควิชาการ,วิชาชีพ (๑๑ คน)</li> <li>➢ ภาคประชาชน,สังคม (๑๕ คน)</li> </ul>	<p>เป็นกองเลขานุการกิจร่วม <u>มีองค์ประกอบดังนี้</u></p> <ul style="list-style-type: none"> <li>➢ กทม. เป็นเลขานุการ</li> <li>➢ สช., กท.สธ., สปสช., สสส. เป็นเลขานุการร่วม</li> </ul>	<p>กรรมการมีวาระ ๔ ปี</p>

# มติคณะกรรมการสุขภาพแห่งชาติ ครั้งที่ ๖/๒๕๕๙ วันที่ ๒๕ พ.ย.๕๙ ในเรื่องการสรรหา กขป.

๑. เห็นชอบให้แต่งตั้งคณะกรรมการสรรหากรรมการเขตสุขภาพเพื่อประชาชน เพื่อดำเนินการสรรหา กขป. ตามระเบียบสำนักนายกรัฐมนตรี ว่าด้วยการจัดตั้งเขตสุขภาพเพื่อประชาชน ในข้อ ๘ และข้อ ๑๓ (แต่งตั้งเมื่อ ๓๐ ธ.ค.๕๙)
๒. เห็นชอบประกาศ คสช. เรื่อง หลักเกณฑ์และวิธีการสรรหากรรมการเขตสุขภาพเพื่อประชาชน (ประกาศเมื่อ ๓๐ ธ.ค.๕๙)

# คณะกรรมการสรรหากรรมการเขตสุขภาพเพื่อประชาชน

## ๑. องค์ประกอบ มีดังนี้

องค์ประกอบ	คุณสมบัติ	ตำแหน่ง
๑) ๑) นพ. ทวีเกียรติ บุญยะไพศาลเจริญ	ผู้ทรงคุณวุฒิ ที่มีประสบการณ์ในการ ดำเนินการสรรหา กขป. ในเขตพื้นที่นำร่อง	ประธานกรรมการ
๒) นายเจษฎา มิ่งสมร	ผู้ทรงคุณวุฒิ ที่มีประสบการณ์ในการ ดำเนินการสรรหา กขป. ในเขตพื้นที่นำร่อง	กรรมการ
๓) นายศุมล ศรีสุขวัฒนา	ผู้ทรงคุณวุฒิด้านกฎหมาย	กรรมการ
๔) ผู้แทนกรุงเทพมหานคร	ผู้แทนกรุงเทพมหานคร	กรรมการ
๕) นพ.ประจักษ์วิช เล็บนาค	รองเลขาธิการ สปสช.	กรรมการ
๖) นพ.บัณฑิต ศรีไพศาล	รองผู้จัดการกองทุน สสส.	กรรมการ
๗) นพ.ศุภกิจ ศิริลักษณ์	ผู้ตรวจราชการกระทรวงสาธารณสุข	กรรมการ
๘) เลขาธิการ คสช.	เลขาธิการ คสช.	กรรมการและเลขานุการ



# คณะกรรมการสรรหากรรมการเขตสุขภาพเพื่อประชาชน (ต่อ)

## ๒. หน้าที่และอำนาจ

- ๑) กำหนดระยะเวลา และดำเนินการสรรหา กขป. เขตพื้นที่ ๑ – ๑๓ ที่กำหนดในระเบียบสำนักนายกรัฐมนตรีว่าด้วยการจัดตั้งเขตสุขภาพเพื่อประชาชน พ.ศ.๒๕๕๙ ข้อ ๗ และข้อ ๑๒ ตามหลักเกณฑ์และวิธีการสรรหา กขป. ที่คณะกรรมการสุขภาพแห่งชาติ กำหนด
- ๒) กำหนดคุณสมบัติเฉพาะและเกณฑ์การให้คะแนนในการพิจารณาคัดเลือก ในการสรรหา กขป. เขตพื้นที่ ๑ – ๑๓ ตามองค์ประกอบข้อ ๗ ข.(๑๓) (๑๔) (๑๖) ข้อ ๗ ค.(๑๘) (๑๙) (๒๐) (๒๑) (๒๒) (๒๓) ข้อ ๑๒ ข. (๑๖) (๑๗) (๑๙) ข้อ ๑๒ ค. (๒๑) (๒๒) (๒๓) (๒๔) (๒๕) และ (๒๖)
- ๓) แต่งตั้งคณะอนุกรรมการและคณะทำงานเพื่อดำเนินการที่เกี่ยวข้องตามความจำเป็น
- ๔) ปฏิบัติหน้าที่อื่นตามที่คณะกรรมการสุขภาพแห่งชาติมอบหมาย

# หลักเกณฑ์และวิธีการสรรหา คณะกรรมการ เขตสุขภาพเพื่อประชาชน (กขป.)

ผ่านความเห็นชอบจากคณะกรรมการสุขภาพแห่งชาติ  
ในการประชุม ครั้งที่ ๖/๒๕๕๙ เมื่อ วันที่ ๒๕ พฤศจิกายน ๒๕๕๙

# หลักเกณฑ์และวิธีการสรรหา กขป. พ.ศ.๒๕๕๙

หมวด	สาระสำคัญ
บททั่วไป	
หมวด ๑ องค์ประกอบของ กขป.	<ul style="list-style-type: none"> <li>• องค์ประกอบ กขป. เขตพื้นที่ ๑ – ๑๒</li> <li>• องค์ประกอบ กขป. เขตพื้นที่ที่ ๑๓</li> </ul>
หมวด ๒ คณะกรรมการสรรหา กขป.	<ul style="list-style-type: none"> <li>• องค์ประกอบคณะกรรมการสรรหา กขป.</li> <li>• อำนาจหน้าที่ของคณะกรรมการสรรหา กขป.</li> </ul>
หมวด ๓ การได้มาซึ่งบัญชีรายชื่อผู้มีคุณสมบัติเหมาะสมเข้ารับการสรรหา กขป.	<ul style="list-style-type: none"> <li>• (๑) บัญชีรายชื่อผู้แทนที่มหาวิทยาลัยหรือวิทยาลัยที่มีการจัดการศึกษาด้านสุขภาพเสนอ</li> <li>• (๒) – (๙) บัญชีรายชื่อผู้มีคุณสมบัติเหมาะสมจากฐานข้อมูลและจากรายชื่อผู้สมัคร</li> </ul>
หมวด ๔ หลักเกณฑ์และวิธีการสรรหา กขป.	<p>ประกอบด้วย ๔ วิธีการ คือ</p> <ol style="list-style-type: none"> <li>๑) การเสนอชื่อผู้แทนหน่วยงานของรัฐ</li> <li>๒) การเลือกกันเองของผู้บริหารองค์กรปกครองส่วนท้องถิ่นแต่ละประเภท</li> <li>๓) การคัดเลือกผู้แทนเพื่อเสนอชื่อเป็นกรรมการ</li> <li>๔) การสรรหา             <ol style="list-style-type: none"> <li>๔.๑) จัดให้มีการเลือกกันเองของผู้แทนองค์กรวิชาชีพฯ</li> <li>๔.๒) การพิจารณาคัดเลือกจากบัญชีรายชื่อ</li> </ol> </li> </ol>

# สรุปภาพรวมแนวทางการได้มาซึ่ง กขป.

## ๑. การเสนอชื่อ

ประสานหน่วยงานต่างๆ ให้พิจารณาส่งรายชื่อผู้แทนที่เหมาะสม

- ๑) เขต ๑ - ๑๒ ภาครัฐ ตามข้อ ๗ ก. (๑) (๒) (๓) (๔) (๕) (๖) (๗) (๘) (๙) (๑๐) และ (๑๑)
- ๒) เขต ๑๓ ภาครัฐ ตามข้อ ๑๒(๕) (๖) (๗) (๘) (๙) (๑๐) (๑๑) (๑๒) (๑๓) (๑๔) และ (๑๕)

## ๒. การเลือกกันเอง

ประสานให้สมาคม อบจ. อบต. และสันนิบาตเทศบาล จัดให้มีกระบวนการเลือกกันเอง และส่งชื่อผู้ได้รับการเลือก เป็นผู้แทนแต่ละเขต

- เขต ๑ - ๑๒ ผู้แทน อบท. แต่ละประเภท ตามข้อ ๗ ก. (๑๒)

## ๓. โดยการคัดเลือกเพื่อเสนอชื่อ

ประสานหอการค้าไทยและสภาอุตสาหกรรมแห่งประเทศไทยคัดเลือกเพื่อเสนอชื่อ

- ๑) เขต ๑ - ๑๒ ผู้แทนหอการค้าและสภาอุตสาหกรรมฯ ตามข้อ ๗ ค. (๒๔) (๒๕)
- ๒) เขต ๑๓ ผู้แทนหอการค้าไทยและสภาอุตสาหกรรมฯ ตามข้อ ๑๒ ค. (๒๗) (๒๘)

## ๔. โดยการสรรหา

### ๔.๑ คกก.สรรหา จัดให้มีการเลือกกันเองของผู้แทนองค์กรที่เกี่ยวข้อง

ประชาสัมพันธ์ให้สภาวิชาชีพด้านสุขภาพเสนอรายชื่อผู้แทนสำหรับแต่ละเขต ต่อ คกก.สรรหาฯ

คกก.จัดให้มีการเลือกกันเองของผู้แทนจากสภาวิชาชีพด้านสุขภาพให้ได้ตามจำนวนที่กำหนด

- เขต ๑ - ๑๒ องค์กรวิชาชีพ ข้อ ๗ ข.(๑๕)
- เขต ๑๓ องค์กรวิชาชีพ ข้อ ๑๒(๑๘)

### ๔.๒ คกก.สรรหาพิจารณาคัดเลือกจากบัญชีรายชื่อ

#### ๔.๒.๑ บัญชีรายชื่อผู้แทนที่มหาวิทยาลัยหรือวิทยาลัยที่มีการจัดการศึกษาด้านสุขภาพเสนอ

ฝ่ายเลขาฯ รวบรวมรายชื่อผู้แทนมหาวิทยาลัยหรือวิทยาลัยที่มีการจัดการศึกษาด้านสุขภาพ จัดทำบัญชีรายชื่อ เสนอ คกก.สรรหาพิจารณาคัดเลือก

- ๑)เขต ๑ - ๑๒ - กรรมการผู้ทรงคุณวุฒิและวิชาชีพ ข้อ ๗ ข. (๑๓)มหาวิทยาลัยฯ
- ๒) เขต ๑๓ - กรรมการผู้ทรงคุณวุฒิและวิชาชีพ ข้อ ๑๒ข. (๑๖)มหาวิทยาลัยฯ

#### ๔.๒.๒ บัญชีรายชื่อผู้มีความรู้คุณสมบัติเหมาะสมจากฐานข้อมูลและจากรายชื่อผู้สมัคร

##### บัญชีรายชื่อจากผู้มีความรู้คุณสมบัติเหมาะสม ฐานข้อมูล

- ๑)เขต ๑ - ๑๒ - กรรมการผู้ทรงคุณวุฒิและวิชาชีพ ตามข้อ ๗ ข (๑๔) ผู้ทรงฯ (๑๖)บุคลากรสาธารณสุข
- กรรมการภาคเอกชนและภาคประชาสังคม ตามข้อ ๗ ค. (๑๘) องค์กรเอกชนที่ไม่แสวงกำไร ด้านสตรี คนพิการ ผู้สูงอายุ เด็กเยาวชน คู่สมรสผู้บริโภคน สิ่งแวดล้อม (๑๙) องค์กรเอกชนที่ไม่แสวงกำไร ด้านอื่นๆ (๒๐) อสม. (๒๑) สื่อมวลชน (๒๒) สถานพยาบาลเอกชน (๒๓)ร้านยา

##### บัญชีรายชื่อผู้สมัคร

- ๒) เขต ๑๓ - กรรมการผู้ทรงคุณวุฒิและวิชาชีพ ตามข้อ ๑๒ ข (๑๗) ผู้ทรงฯ (๑๙)บุคลากรสาธารณสุข
- กรรมการภาคเอกชนและภาคประชาสังคม ตามข้อ ๗ ค. (๒๑) องค์กรเอกชนที่ไม่แสวงกำไร ด้านสตรี คนพิการ ผู้สูงอายุ เด็กเยาวชน คู่สมรสผู้บริโภคน สิ่งแวดล้อม (๒๒) องค์กรเอกชนที่ไม่แสวงกำไรด้านอื่นๆ (๒๓) อสม. (๒๔) สื่อมวลชน (๒๕) สถานพยาบาลเอกชน (๒๖)ร้านยา

# ความคืบหน้าการเตรียมการสรรหากรรมการ เขตสุขภาพเพื่อประชาชน



## ➤ ความคืบหน้าการเตรียมการสรรหาฯ

๑. สืบเนื่องจากระเบียบสำนักนายกรัฐมนตรี ว่าด้วยการจัดตั้งเขตสุขภาพเพื่อประชาชน พ.ศ.๒๕๕๙ ประกาศในราชกิจจานุเบกษาเมื่อ ๑๒ ตุลาคม ๒๕๕๙ โดยมีผลบังคับใช้เมื่อพ้นกำหนด ๖๐ วัน นับแต่วันประกาศฯ เป็นต้นไป
๒. สช. ได้จัดประชุมผู้บริหารระดับสูงขององค์กรหลักในการขับเคลื่อน (สช. สปสช. กท.สธ. และ สสส.) เมื่อวันที่ ๒๒ ส.ค.๕๙ เพื่อกำหนดแผนการดำเนินงาน โดยกำหนดให้ดำเนินการสรรหาและแต่งตั้ง กขป. ทั้ง ๑๓ เขต ภายในเดือนมีนาคม ๒๕๖๐ ซึ่งทุกหน่วยงานได้มอบหมายผู้รับผิดชอบเลขานุการร่วมของเขตฯ เรียบร้อยแล้ว
๓. สช. ร่วมกับวิทยาลัยการจัดการระบบสุขภาพ ม.นเรศวร ได้จัดการประชุมเชิงปฏิบัติการ ฝ่ายเลขานุการร่วมทั้ง ๑๓ เขต แล้ว จำนวน ๒ ครั้ง เพื่อวางแนวทางการทำงานร่วมกัน และพัฒนาหลักเกณฑ์การสรรหา กขป.

## ➤ ความคืบหน้าการเตรียมการสรรหาฯ (ต่อ)

๔. สช. ได้จัดการประชุมผู้รับผิดชอบงานประชาสัมพันธ์ขององค์กรหลักในการขับเคลื่อนฯ (กท.สธ., สปสช., สสส., กทม., สช.) และเครือข่ายวิฑูรย์ชุมชน เมื่อ ๖ ม.ค.๖๐ เพื่อหารือแนวทางการดำเนินงานร่วมกันในการสื่อสารประชาสัมพันธ์ เพื่อสร้างความรับรู้ ความเข้าใจเขตสุขภาพเพื่อประชาชน และประชาสัมพันธ์การสรรหากบป.
๕. สช. อยู่ระหว่างการรวบรวมฐานข้อมูลภาคีเครือข่ายและองค์กรที่เกี่ยวข้องในเขตพื้นที่ จากศูนย์ประสานงานเขตฯ ทั้ง ๑๓ เขต เพื่อเตรียมการสำหรับการจัดส่งเอกสารประชาสัมพันธ์การสรรหากบป. ต่อกลุ่มเป้าหมายโดยตรง
๖. สช. ได้จัดการประชุมคณะกรรมการสรรหากรรมการเขตสุขภาพเพื่อประชาชน ครั้งที่ ๑/๒๕๖๐ เมื่อ ๑๐ ม.ค.๖๐ ที่ประชุมได้มีมติในประเด็นสำคัญ ดังนี้
  - ๑) เห็นชอบกำหนดระยะเวลาดำเนินงานในการสรรหากบป.
  - ๒) กำหนดคุณสมบัติผู้เข้ารับการสรรหากบป. และเกณฑ์การให้คะแนนในการพิจารณาคัดเลือก
  - ๓) แนวทางดำเนินงานในการสรรหากบป. และการแต่งตั้งคณะกรรมการสรรหารายเขต

# กำหนดระยะเวลาการดำเนินงานในการสรรหากรรมการเขตสุขภาพเพื่อประชาชน

งาน  
ส่วน  
กลาง

กำหนด  
เวลา

งาน  
ระดับ  
เขต

๑. กกก.สรรหา กำหนดคุณสมบัติเฉพาะและเกณฑ์การคัดเลือก กขป.

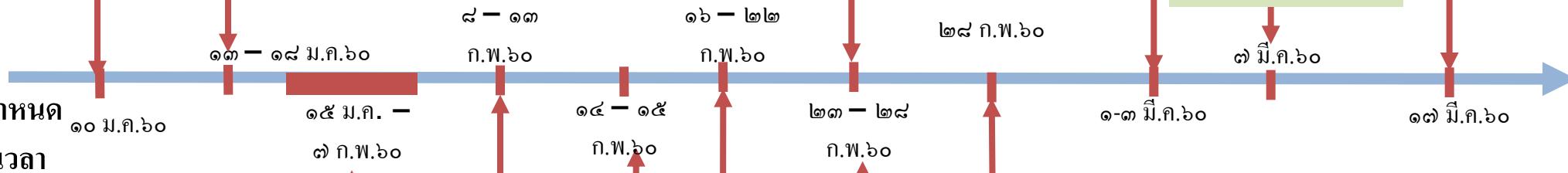
๒. กกก.สรรหา ส่งหนังสือขอผู้แทนหน่วยงาน/องค์กร  
๓. ประชาสัมพันธ์การรับสมัครผู้เข้ารับการสรรหา กขป.

๘. กกก.สรรหา จัดการประชุมเลือกกันเองของผู้แทนองค์กรวิชาชีพด้านสุขภาพ ๑๓ เขต

๑๐.. ประชุม กกก.สรรหา เพื่อพิจารณารายชื่อ กขป. แต่ละเขต

๑๑. กกก.สรรหา จัดทำรายชื่อผู้ได้รับการสรรหา เป็น กขป. ทั้ง ๑๓ เขตพื้นที่ เตรียมเสนอ กสช. พิจารณา

๑๒. กสช. พิจารณารายชื่อผู้ได้รับการสรรหา ทั้ง ๑๓ เขต เพื่อแต่งตั้งเป็น กขป.



๓. รับสมัครผู้เข้ารับการสรรหา กขป.  
๔. หน่วยเลขานุการร่วม กขป. เสนอรายชื่อผู้มีคุณสมบัติเหมาะสมเข้ารับการสรรหา กขป.

๕. เลขานุการร่วมตรวจสอบเอกสารจัดทำตารางสรุปคุณสมบัติ

๗. กกก.สรรหาเขต ประกาศบัญชีรายชื่อฯ

๙. กกก.สรรหาเขต เสนอรายชื่อผู้ได้รับคัดเลือกต่อ กกก.สรรหา

๖. ประชุม กกก.สรรหาเขต เพื่อพิจารณาบัญชีรายชื่อฯ

๘. กกก.สรรหาเขต พิจารณาคัดเลือก กขป.



# คุณสมบัติของผู้เข้ารับการสรรหา กขป.

องค์ประกอบ กขป. ที่รับสมัคร	คุณสมบัติของผู้สมัคร	เกณฑ์การให้คะแนน (เต็ม ๑๐๐ คะแนน)
<p>๑) ผู้แทนมหาวิทยาลัย หรือวิทยาลัยที่จัดการศึกษาด้านสุขภาพ</p> <p>๒) ผู้แทนบุคลากรสาธารณสุข</p> <p>๓) ผู้แทนกลุ่ม เครือข่าย หรือองค์กรภาคเอกชนที่ไม่แสวงหากำไร ที่ดำเนินงานด้านต่าง ๆ คือ ๓.๑) ด้านสตรี ๓.๒) ด้านคนพิการ ๓.๓) ด้านผู้สูงอายุ ๓.๔) ด้านเด็กและเยาวชน ๓.๕)) ด้านคุ้มครองผู้บริโภค ๓.๖) ด้านสิ่งแวดล้อม</p> <p>๔) ผู้แทนกลุ่ม เครือข่าย หรือองค์กรภาคเอกชนที่ไม่แสวงหากำไร ที่ดำเนินงานด้านอื่น ๆ ที่เหมาะสมกับพื้นที่</p> <p>๕) ผู้แทนกลุ่มเครือข่ายอาสาสมัครสาธารณสุข</p> <p>๖) ผู้แทนกลุ่ม เครือข่าย หรือองค์กรสื่อมวลชน</p> <p>๗) ผู้แทนสถานพยาบาลเอกชน</p> <p>๘) ผู้แทนกลุ่มชมรม สมาคม เครือข่ายร้านยา</p>	<p>(๑) มีความรู้ความเชี่ยวชาญ หรือมีประสบการณ์ในประเด็นที่เกี่ยวข้องกับสาขาที่สมัคร ในเขตพื้นที่ โดยมีผลงานเป็นที่ประจักษ์</p> <p>(๒) เป็นผู้ที่ปฏิบัติงานในเขตพื้นที่</p> <p>(๓) เป็นผู้แทนที่ได้รับการเสนอชื่อจากองค์กร กลุ่ม ชมรม สมาคม หรือเครือข่ายที่เกี่ยวข้อง</p> <p>(๔) ไม่มีคุณสมบัติต้องห้ามตามระเบียบ สนร.ฯ</p>	<p>เพื่อให้กรรมการที่ได้รับการคัดเลือก เป็นผู้มีความรู้ความเข้าใจที่เหมาะสม จึงให้กำหนดเกณฑ์ในการพิจารณาให้คะแนน โดย</p> <ul style="list-style-type: none"> <li>กำหนดคะแนนรวม ๑๐๐ คะแนน</li> <li>ใช้วิธีการพิจารณา ไขว้คิดที่ประชุมพิจารณาพร้อมกัน ให้คะแนนตามคุณสมบัติแต่ละข้อ โดยให้คะแนนรวมในประเด็นพิจารณา ๓ ประเด็น ดังนี้ <ul style="list-style-type: none"> <li>- ความรู้ความสามารถ</li> <li>- ประสบการณ์พื้นที่</li> <li>- การเป็นที่ยอมรับทางสังคมในเขตพื้นที่</li> </ul> </li> </ul>
<p>๙) ผู้ทรงคุณวุฒิ ด้านต่าง ๆ คือ</p> <p>๙.๑) ด้านนโยบายสาธารณะ รัฐศาสตร์ หรือนิติศาสตร์ ๙.๒) ด้านบริหาร หรือ เศรษฐศาสตร์ ๙.๓) ด้านสื่อสารมวลชน ๙.๔) ด้านพัฒนาสังคมและชุมชน ท้องถิ่น ๙.๕) ด้านภูมิปัญญาท้องถิ่น ๙.๖) ด้านพัฒนาประชาชน</p> <p>กลุ่มเป้าหมายเฉพาะ</p>	<p>(๑) มีความรู้ความเชี่ยวชาญ หรือมีประสบการณ์ในประเด็นที่เกี่ยวข้องกับสาขาที่สมัคร ในเขตพื้นที่ โดยมีผลงานเป็นที่ประจักษ์</p> <p>(๒) เป็นผู้ที่ปฏิบัติงานในเขตพื้นที่</p> <p>(๓) ไม่มีคุณสมบัติต้องห้ามตามระเบียบ สนร.ฯ</p>	

## ➤ แนวทางดำเนินการในการสรรหา กขป.

๑. คณะกรรมการสรรหา กำหนดคุณสมบัติเฉพาะและเกณฑ์การให้คะแนนในการพิจารณาคัดเลือก กขป. (เฉพาะองค์ประกอบที่ใช้วิธีการสรรหาโดยการพิจารณาคัดเลือกจากบัญชีรายชื่อ)
๒. คณะกรรมการสรรหาฯ แต่งตั้งคณะอนุกรรมการสรรหา กขป. จำนวน ๑๓ คณะ ในรายเขต เพื่อทำหน้าที่พิจารณาคัดเลือก กขป. แต่ละเขต (เฉพาะองค์ประกอบที่ใช้วิธีการสรรหาโดยการพิจารณาคัดเลือกจากบัญชีรายชื่อ) และเสนอรายชื่อผู้ได้รับการคัดเลือกต่อคณะกรรมการสรรหา
๓. คณะกรรมการสรรหา พิจารณารายชื่อผู้ได้รับการสรรหาเป็น กขป. ทั้ง ๑๓ เขตพื้นที่ เพื่อเสนอ คสช. พิจารณาแต่งตั้ง

# สื่อประชาสัมพันธ์การสรรหากรรมการเขตสุขภาพเพื่อประชาชน

- [โปสเตอร์ประชาสัมพันธ์](#)
- [แผ่นพับ](#)



- Video Clip :

[http://www.healthstation.in.th/mobile/viewvideo.php?video\\_id=3735](http://www.healthstation.in.th/mobile/viewvideo.php?video_id=3735)

- Spot วิทญุ :

<http://www.healthstation.in.th/action/music/3009/>

**Download file** สื่อเผยแพร่ทุกชนิดที่ [www.nationalhealth.or.th](http://www.nationalhealth.or.th)