

ดูละคร แล้วย้อนดูชุมชน

ละครเพื่อการพัฒนา กลุ่มละครมะขามป้อม



กรมส่งเสริมสุขภาพ

ที่ปรึกษา

นพ.อำพล จินดาวัฒนะ
นพ.อุกฤษฏ์ มิลินทางกูร

ผู้อำนวยการ ประสานงาน

นริชา อัครวีรากุล
ณนุช มธุระพันธ์
จรินทร์ คงศรีจันทร์
นวินดา จัดหงษา

บรรณาธิการ

ยุทธนา วรณปิติกุล

ผู้เขียน

มทรรณพ โคมเฉลา

ศิลปกรรม และรูปเล่ม

สำนักพิมพ์ Organic Books

พิสูจน์อักษร

สมประสงค์ บุญผ่อง
ชนิษฐรัตน์ มัลพันธ์

ภาพปก
iced_T

จัดพิมพ์ และเผยแพร่โดย

สำนักงานคณะกรรมการสุขภาพแห่งชาติ (สช.)
ชั้น 2 อาคาร 88/37 ติวานนท์ 14 ตำบลลาดชะ้ว อำเภอเมือง จังหวัดนนทบุรี 11000
โทรศัพท์ 0-2590-2304 โทรสาร 0-2590-2311
เว็บไซต์ www.nationalhealth.or.th

คำนิยม

ถ้าถามว่าหากจะเปลี่ยนแปลงโลกไปสู่โลกแห่งการอยู่ร่วมกันด้วยสันติระหว่างมนุษย์กับมนุษย์ และระหว่างมนุษย์กับธรรมชาติแล้ว อะไรสำคัญที่สุด คำตอบอาจจะมีหลากหลาย แต่คงจะไม่ลงตัวถ้าไม่ใช่การมี “หัวใจของความเป็นมนุษย์”

ไม่มีสัตว์ชนิดใดที่สามารถทำลายโลกได้ เพราะสัตว์อยู่ตามธรรมชาติ ธรรมชาติไม่ทำลายธรรมชาติ แต่มนุษย์เป็นสัตว์ที่ผิดธรรมชาติได้ จึงทำลายโลกได้ มนุษย์มีความโลภมากผิดธรรมชาติ และสามารถคิดเทคโนโลยีที่ขยายความโลภให้มากอย่างไม่มีที่สิ้นสุด เทคโนโลยีที่นั่นคือเงิน ในขณะที่อาหารเป็นของจริง แต่เงินไม่ใช่ของจริง ลองนึกภาพดูว่าจำนวนเงินนั้นเราสามารถเติมตัวเลขเพิ่มเข้าไปเท่าไรก็ได้ เช่น ๑๐๐๐๐๐๐๐๐๐๐๐๐... เติบโตจนสุดขอบฟ้าเลยก็ได้ แสดงว่ามันไม่ใช่ของจริง แต่เป็นมายาคติที่มาขยายความโลภออกไปอย่างไม่สิ้นสุด

เมื่อมนุษย์มาถือการพัฒนาที่เอาเงินเป็นตัวตั้ง ก็เท่ากับเอาความโลภอันไม่มีที่สิ้นสุดเป็นตัวตั้ง การพัฒนาแบบนี้จึงไปทำลายทรัพยากรนานาชนิดเพื่อเปลี่ยนให้เป็นตัวเลขให้มากขึ้นๆ โลกจึงถูกทำลายมากขึ้น รบกวณธรรมชาติและรบบกวนการอยู่ร่วมกันจนวิกฤติและเครียดไปหมด จนไม่มีทางออกด้วยการ “พัฒนา”

แต่มนุษย์ก็มีธรรมชาติที่พิเศษสุดอยู่อย่างหนึ่ง ตามคำว่า “มนุษย์” นั้นเอง มนุษย์แปลว่าจิตใจสูง มนุษย์ต่างจากสัตว์ตรงที่มีจิตใจสูง

จิตใจสูง หมายถึง จิตใจที่เห็นแก่คนอื่นและสิ่งอื่นอย่างไม่น่าเชื่อ เพราะอย่างนี้ มนุษย์จึงมีความดีที่สามารถทำเรื่องดีได้สูงที่สุด เนื่องจากความดีสูงสุดนี้เป็นศักยภาพในความเป็นมนุษย์เท่านั้น เราจึงเรียกกันว่า “หัวใจของความเป็นมนุษย์” ทุกคนเคยสัมผัสหัวใจของความเป็นมนุษย์มาด้วยกันทุกคนและรู้ว่ามันให้ความรู้สึกที่อบอุ่นและเป็นสุขอย่างล้ำลึกเพียงใด

ในกระแสรายการอารยธรรมวัตุนิยม บริโภคนิยม เงินนิยม ก็ยังมีเรื่องดีดี หรือเรื่องที่มีหัวใจของความเป็นมนุษย์ในทุกพื้นที่ เพราะมันเป็นธรรมชาติอีกด้านหนึ่งของมนุษย์ ถ้าเราบันทึกเรื่องราวดีดีมาเผยแพร่กัน มนุษย์ก็จะมีความสุขและมีกำลังใจมากขึ้น ความสุขและความดีเป็นเรื่องที่ระบาดได้ สำนักงานคณะกรรมการสุขภาพแห่งชาติ (สช.) พยายามเคลื่อนไหว “สังคมไทยหัวใจมนุษย์” และพยายามส่งเสริมให้มี “ธนาคารของเรื่องราวดีดี” หวังว่าเรื่องราวดีดีเล่มนี้ จะเข้าไปสัมผัสส่วนลึกในจิตใจของผู้คนอย่างกว้างขวาง ด้วยสัมผัสส่วนลึกในจิตใจเท่านั้น ที่จะช่วยให้โลกงดงามน้อย

ศ.นพ.ประเวศ วะสี

คำนิยม

แม้เราจะเพียรพยายามสร้างและรณรงค์ ส่งเสริม “สังคมแห่งสุขภาวะ” ในรูปแบบต่างๆ มากมายเพียงใด แต่สังคมแห่งสุขภาวะที่แท้จริงย่อมไม่อาจเกิดขึ้นได้ หากมนุษย์ซึ่งเป็นผู้ขับเคลื่อนสังคมปราศจากเสียซึ่ง “หัวใจของความเป็นมนุษย์” หรืออาจสรุปคร่าวๆ ได้ว่า “คนที่มีคุณภาพ ความดีอยู่ในหัวใจ” ย่อมมีจิตสำนึกห่วงใยทั้งต่อตนเอง ผู้อื่น สรรพชีวิต ทั้งมวล และสิ่งแวดล้อม และเมื่อบุคคลผู้นั้นลงมือกระทำใดๆ เขาก็จะกระทำอยู่บนพื้นฐานของการไม่สร้างความเดือดร้อนให้แก่ทุกคนและทุกสิ่งเหล่านั้น

เมื่อราวต้นปีที่ผ่านมา คณะนักวิจัยจากมหาวิทยาลัยฮาร์วาร์ด และมหาวิทยาลัยแคลิฟอร์เนีย สหรัฐอเมริกา ได้เผยแพร่ผลการวิจัยในวารสารการแพทย์บริติช เมดิคัล มีเนื้อหาสำคัญสรุปได้ว่า จากการศึกษาพฤติกรรมกลุ่มตัวอย่างกว่า 4,700 คน เป็นเวลา 20 ปี พบว่า “ความสุข” สามารถติดต่อแพร่จากบุคคลหนึ่งไปยังอีกบุคคลหนึ่งได้ ด้วยการได้รับทราบเรื่องราวและพบเห็นบุคคลที่มีความสุข และเมื่อบุคคลหนึ่งได้เข้าไปอยู่ในเครือข่ายแห่งความสุขแล้ว เขาก็จะทำให้เพื่อนฝูงญาติพี่น้อง และคนใกล้ชิดมีโอกาสที่จะมีความสุขเพิ่มขึ้นไปด้วย เพราะภาวะทางอารมณ์ของคนเราไม่ได้ขึ้นอยู่กับตัวเราเพียงคนเดียว แต่ยังเกี่ยวพันกับการกระทำและประสบการณ์ของผู้อื่นด้วย ไม่ว่าจะเป็นบุคคลที่เราเกี่ยวข้องด้วยโดยตรงหรือไม่ได้รู้จักเป็นการส่วนตัวก็ตาม ด้วยเหตุนี้จึงกล่าวได้ว่า ความสุขเป็นโรคติดต่ออย่างหนึ่ง

ด้วยนัยเดียวกันนี้ “หัวใจของความเป็นมนุษย์” ก็น่าจะเป็นโรคติดต่อได้เช่นกัน และเรื่องราวดีที่สำนักงานคณะกรรมการสุขภาพแห่งชาติ (สช.) ได้รวบรวมมาไว้ในหนังสือเล่มนี้ รวมถึงอีกหลายเรื่องราวที่รวบรวมไว้ในธนาคารเรื่องราวดีดีแห่งชาติ ก็น่าจะช่วยให้ “หัวใจของความเป็นมนุษย์” ติดต่อแพร่ขยายไปยังคนไทยทุกคนได้อย่างกว้างขวาง และเมื่อนั้น ก็คงจะกล่าวได้เต็มปากเต็มคำว่า “สังคมไทยคือสังคมแห่งสุขภาวะ”

นพ.มงคล ณ สงขลา
ประธานคณะกรรมการบริหารยุทธศาสตร์
การสร้างสังคมสุขภาวะที่มีหัวใจของความเป็นมนุษย์

คำนำ

การเปลี่ยนแปลง - วลียอคิตแห่งปี 2551
แท้จริงแล้วการเปลี่ยนแปลงคือสิ่งที่เกิดขึ้นอยู่ตลอดเวลาแห่งการดำรงอยู่ของมนุษยชาติ ภายใต้นามที่อาจเรียกได้ว่า “การพัฒนา”
นับแต่ที่มีการพัฒนาเกิดขึ้น วิถีชีวิตของมนุษย์ยิ่งออกห่างจาก “ธรรมชาติ” อันเป็นต้นกำเนิดของชีวิตและวัฒนธรรมมากขึ้นทุกที จนทำให้ “ธรรมชาติแห่งหัวใจของความเป็นมนุษย์” เริ่มเปลี่ยนแปลงไป

.....
ธรรมชาติแห่งความเคารพและเกรงกลัวในปรากฏการณ์ธรรมชาติ เปลี่ยนไปเป็นความมั่นใจและความหังการที่จะเข้าควบคุมธรรมชาติ
ธรรมชาติแห่งความเอื้อเฟื้อเผื่อแผ่และช่วยเหลือแบ่งปันระหว่างเพื่อนมนุษย์ เปลี่ยนไปเป็นการค้ากำไรและเอาตัวเอาเปรียบ
ธรรมชาติแห่งการดำรงอยู่ด้วยความเรียบง่าย เพาะปลูก เลี้ยงสัตว์ ฟังฟังและต่างตอบแทนกับธรรมชาติ เปลี่ยนไปเป็นการผลิตด้วยเทคโนโลยีทันสมัยที่คำนึงถึงปริมาณมากกว่าคุณภาพของสิ่งแวดล้อมและสรรพชีวิต
ธรรมชาติแห่งการมองเห็นความงามของเขา ป่าไม้ ลำธาร หิ้งฟ้า ฯลฯ ในฐานะของทรัพยากรเพื่อส่วนรวม เปลี่ยนไปเป็นการครอบครองและตีมูลค่าในรูปของตัวเงิน

.....
ท้ายที่สุดแล้ว ความเปลี่ยนแปลงที่มีเศรษฐกิจและเงินเป็นตัวตั้ง กลับนำสังคมมนุษย์ไปสู่ผลกระทบมากมาย

ป่าไม้ที่ลดลง มลพิษที่เพิ่มขึ้น ภัยธรรมชาติที่รุนแรง การขาดแคลนอาหารและแหล่งน้ำ

ความล่มสลายของชุมชน ความเจ็บป่วย ความเหลื่อมล้ำทางสังคม หนี้สินท่วมหัว ฯลฯ

มนุษย์ทุกคนล้วนได้รับผลกระทบนี้ ไม่ว่าจะใดก็ตามหนึ่ง เพราะตระหนักถึงผลกระทบอันเกิดจากการเปลี่ยนแปลงทั้งหลาย ทั้งปวง

จึงมีผู้คนกลุ่มเล็กๆ หลากหลายกลุ่ม ได้เริ่มต้นการเปลี่ยนแปลงอีกครั้ง บนแนวทางของการกลับคืนสู่ธรรมชาติให้มากที่สุด

เช่นเดียวกับผู้คนจากทุกภาคส่วนในสังคมไทยที่มีส่วนร่วมในการร่าง “พระราชบัญญัติสุขภาพแห่งชาติ พ.ศ. 2550” เพื่อมุ่งหวังให้เป็นกฎหมายที่เป็นเครื่องมือ กอปรในการเชื่อมประสานและขับเคลื่อนสังคมไทยไปสู่ “สังคมสุขภาวะ”

สำนักงานคณะกรรมการสุขภาพแห่งชาติ (สช.) ได้ดำเนิน “โครงการขับเคลื่อนยุทธศาสตร์การสร้างสังคมสุขภาวะที่มีหัวใจของความเป็นมนุษย์” ขึ้น โดยเล็งเห็นว่า สังคมสุขภาวะที่มีหัวใจของความเป็นมนุษย์นั้นต้องอาศัยการพัฒนาประเทศอย่างสมดุล ทั้งด้านเศรษฐกิจและสังคมควบคู่กันไป ภายใต้บริบทของปรัชญาเศรษฐกิจพอเพียง รวมถึงการสร้างการมีส่วนร่วมจากกลไกภาคีทุกภาคส่วนในสังคม เข้ามาร่วมขับเคลื่อนด้วยหัวใจของความเป็นมนุษย์เป็นพื้นฐาน

ด้วยยุทธศาสตร์ของโครงการ ที่มุ่งเน้นการพัฒนาเครือข่ายการเรียนรู้ร่วมกัน พัฒนาระบบการสร้างและจัดการความรู้ที่เน้นในทางสร้างสรรค์ สิ่งดีงามให้เกิดขึ้น โดยผ่านกระบวนการสื่อสารทางสังคมและนำไปสู่ค่านิยมใหม่ของสังคม ทั้งนี้เพื่อให้เกิดนโยบายสาธารณะที่เอื้อต่อการพัฒนาไปสู่สังคมสุขภาวะที่มีหัวใจของความเป็นมนุษย์

.....
จากผู้พยายามควบคุมธรรมชาติ จึงเปลี่ยนมาเป็นผู้เรียนรู้ เข้าใจและยอมรับในความยิ่งใหญ่ของธรรมชาติ
จากผู้ชาย จึงเปลี่ยนมาเป็นผู้ให้
จากมุ่งค้ากำไรสูงสุด จึงเปลี่ยนมาเป็นการพึ่งพาบนรากฐานของความห่วงใยต่อชีวิตและสังคม
จากที่เคยทำงานเพื่อเงินและการดิ้นตัวไปสู่สถานภาพที่ (คิดว่า) สูงขึ้น จึงเปลี่ยนมาเป็นความใส่ใจต่อเพื่อนมนุษย์และผู้ด้อยโอกาสในสังคม เคารพกันในฐานะเพื่อนมนุษย์

.....
เมื่อการเปลี่ยนแปลงนำผู้คนให้คืนกลับมาสู่การเป็น “มนุษย์ที่มีหัวใจของความเป็นมนุษย์” อีกครั้ง “เรื่องราวที่ดี” มากมายที่กระจายตัวเกิดขึ้น ณ มุมเล็กมุมน้อย ทั่วโลก จึงเริ่มปรากฏขึ้น
เรื่องราวที่ดีส่วนหนึ่งจะนำมาเก็บไว้ใน “ธนาคารข้อมูลเรื่องราวที่ดีแห่งชาติ” ซึ่งจะป็นฐานข้อมูลเพื่อประโยชน์ของสาธารณะเพื่อให้เกิดการแลกเปลี่ยนเรียนรู้กันในวงกว้าง เป็นการสร้างเสริมกำลังใจให้แก่ผู้คนที่มุ่งมั่นในการสร้าง “สังคมที่ต้องการ” และที่สำคัญ เป็นแรงบันดาลใจให้ผู้คนที่กำลังมุ่งมั่นในสิ่งเดียวกัน
เมื่ออ่าน “เรื่องราวที่ดี” ในหนังสือเล่มนี้จบลง คุณอาจค้นพบว่า...
ท้ายที่สุดแล้ว สุดท้ายของการเปลี่ยนแปลง จะนำพาผู้คนกลับคืนสู่ธรรมชาติ

สู่การมองเห็นคุณค่าของทุกสรรพสิ่งด้วยหัวใจ
อันเป็นหัวใจที่แท้จริงของความเป็นมนุษย์
และเป็นความหมายที่แท้จริงของการพัฒนา

นพ.อำพล จินดาวัฒนะ
เลขาธิการคณะกรรมการสุขภาพแห่งชาติ



สารบัญ

บทที่ 1	เปิดม่าน: ก่อกำเนิดมะขามป้อม ยุคละครเร่เพื่อการพัฒนา	15
บทที่ 2	หลังฉาก: ชีวิตชาวมะขามป้อม	21
บทที่ 3	โรงละครมะขามป้อม	39
บทที่ 4	มะขามป้อมศูนย์เชียงดาว ภาคผนวก	43

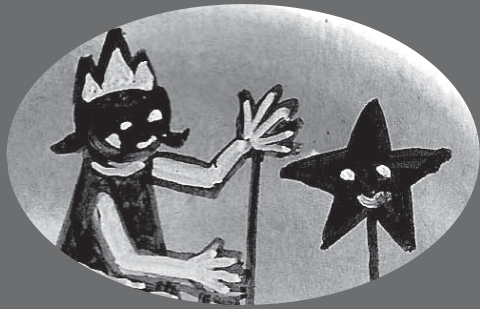


“ดูหนังดูละครแล้วย้อนดูตัว” คำกล่าวที่เราเคยได้ยินกันบ่อยๆนี้ อย่างน้อยๆก็ทำให้เราได้เห็นว่าทรสที่เราเรียกว่าหนังหรือละคร ไม่ได้มีประโยชน์เพียงแค่ให้ความบันเทิงแก่ผู้เสพเท่านั้น แต่ทว่ายังเป็นตั้ง กระเจงงที่สะท้อนฉายให้เห็นถึงการกระทำ ความคิด ความรัก ความ โกรธ ความโลภ ความหลงของตัวละครที่สามารถนำมาเชื่อมโยงให้เห็น ตัวตนและสังคมของผู้เสพผู้ดูได้อีกด้วย การส่องสะท้อนนี้เอง ที่จำเป็น ต่อการชำระสะสาง เสริมแต่ง ชัดเกลาคาความเป็นมนุษย์และสังคมของเรา ให้ตั้งตามยิ่งขึ้น กลุ่มละครมะขามป้อมได้ใช้ศิลปะการละครเป็นเครื่องมือ ในการทำให้ปัจเจกและสังคมได้เกิดการพัฒนา กว่า 25 ปีแห่งความทุ่มเท ของมะขามป้อม เต็มไปด้วย เรื่องราวมากมายทั้งหน้าฉากและเบื้องหลัง

กลุ่มละครมะขามป้อมภายใต้ “มูลนิธิสื่อชาวบ้าน” ได้เติบโตขึ้น ท่ามกลางความเปลี่ยนแปลงของสังคมไทย เป็นกลุ่มคนที่ทำงานพัฒนา

คน ชุมชน ทั้งในเมืองและในชนบทโดยใช้ศิลปะการแสดงละครเป็นสื่อ นำ ปัจจุบันกลุ่มละครมะขามป้อมมีชื่อเสียงเป็นที่รู้จักกันทั้งในประเทศและ ต่างประเทศ เมล็ดพันธุ์มะขามป้อมเมื่อแรกเริ่มได้หยั่งรากลึกลงแน่นหนา ในเมืองหลวง ต่อมานำกิ่งที่บำรุงมาอย่างดีแล้วออกมาสู่ชนบทที่ห่างไกล จากเมืองกรุงแหล่งกำเนิดกว่า 700 กิโลเมตร ที่อำเภอเชียงดาว จังหวัด เชียงใหม่ ท่ามกลางเทือกเขาล้อมรอบ และมีดอยหลวงเชียงดาวอันสูง ตระหง่านเป็นประธาน กิ่งตอนของกลุ่มละครมะขามป้อมได้มาผลิใบ แดกยอดขึ้นใหม่ที่นี่ โดยหวังว่าเนื้อดินแห่งชนบทแห่งนี้จะได้ชุ่มชูล้อเลี้ยง ให้ได้พันธุ์ละครมะขามป้อมเป็นอันหนึ่งอันเดียวกับธรรมชาติของชนบทและ สามารถเชื่อมโยงเมืองมาหาชนบท ชนบทไปหาเมืองได้โดยไม่ขาดสาย

ก่อนอื่นเราจะเปิดม่านย้อนไปที่ต้นตอในเมืองหลวงกันเสียก่อน...



เปิดบ้าน: ก่อกำเนิด มะขามป้อมยุคละครเวทีเพื่อการพัฒนา

หลังจากการความตื่นตัวของนิสิตนักศึกษา และคนหนุ่มสาวก่อให้เกิดความเปลี่ยนแปลงทางการเมืองปี 2516 จนมาถึงการล้อมฆ่านักศึกษาที่ธรรมศาสตร์ในปี 2519 ท่ามกลางความหดหู่ สับสน กลุ่มปัญญาชนคนหนุ่มสาวเริ่มมองหาแนวทางที่จะนำสังคมไทยไปสู่สังคมที่สงบสุขและเป็นธรรมยิ่งขึ้น มีกลุ่มคนทำงานเพื่อสังคมเกิดขึ้นหลายกลุ่ม กลุ่มละครมะขามป้อมถือกำเนิดขึ้นในปลายปี 2523 ทำงานให้กับ "กลุ่มประสานงานศาสนาเพื่อสังคม" (กศส.) พวกเขาทำหน้าที่ผลิตสื่อการแสดงเพื่อเผยแพร่แนวคิดของ กศส. เช่น การรณรงค์เรื่องการพนัน ยาเสพติด อบายมุข ความรู้เรื่องสหกรณ์ สิทธิมนุษยชน เป็นต้น



กลุ่มมะขามป้อมเที่ยวตระเวนแสดงไปในจังหวัดต่างๆ ในยุคแรกกลุ่มมะขามป้อมประกอบขึ้นจากคนหนุ่มคนสาวที่เชื่อว่า ศิลปะการแสดงละครจะสามารถก่อให้เกิดการเปลี่ยนแปลงในสังคมได้ ก่อนหน้านี้มีกลุ่มละครที่ใช้ศิลปะการแสดงละครที่มีเป้าหมายเพื่อการพัฒนาสังคม อย่างเช่นกลุ่มพระจันทร์เสี้ยว ที่มีอาจารย์คำรณ คุณะดีลัก เป็นฝ่ายการละคร แต่กลุ่มละครคณะต่างๆก็ได้ทำงานอย่างต่อเนื่อง จนกระทั่งวิไลดา วนดุรงค์สุวรรณ และอานนท์ สุวรรณเครือ ได้รับคำแนะนำจากอาจารย์โคทม อาริยา ให้เขียนโครงการสื่อชาวบ้านเพื่อผลิตสื่อเพื่อการศึกษาและเพื่อการพัฒนา กลุ่มมะขามป้อมจึงได้เกิดขึ้นเป็นฝ่ายการแสดงของโครงการ

ปี 2524 กลุ่มมะขามป้อมก็แยกตัวออกมาจาก กศส. ภายใต้ชื่อ โครงการสื่อชาวบ้าน เมื่อทำงานกันเอง เมล็ดพันธุ์มะขามป้อมก็ร่อนเร่ไปยังที่ต่างๆอย่างเสรี คณะละครเริ่มมะขามป้อมตระเวนไปทั่ว

พวกเขาตั้งใจจะเป็นสื่อกลางถ่ายทอดข่าวสารสู่เมือง และจากเมืองสู่ชนบท มีละครอย่างเช่น เรื่องเมื่อเจ้าจ้อยหลงทาง, ศึกสองนคร, รักข้ามทุ่ง ชาวบ้านบางหมู่บ้านในภาคเหนือ ภาคตะวันออก ภาคอีสาน มีโอกาสได้ดูละครแปลกๆที่เรียบง่าย สนุกสนาน แต่มีแง่คิด

ชีวิตร้อนเร่ของชาวละครมะขามป้อมได้เปิดโลกทัศน์ใหม่ๆให้ชาวบ้าน ในขณะที่เดียวกันชาวมะขามป้อมก็ได้เก็บเกี่ยวประสบการณ์จากท้องทุ่งท้องนา มาไว้เป็นองค์ความรู้เช่นเดียวกัน เมื่อกลับเข้ามาในเมืองหลวง พวกเขาเปิดอบรมการแสดงละครรับคนหนุ่มสาวจากในรั้วมหาวิทยาลัย และค้นหาผู้มีใจรักในแนวทางเดียวกัน เข้ามาไว้เป็นอาสาสมัครออกไปทำงานแสดงละครในชนบท นอกจากนั้น สื่อชาวบ้านก็รับทำสื่อต่างๆหลากหลายชนิดหลายรูปแบบอย่างเช่น ทำสไลด์เพื่อการพัฒนาในหัวข้อต่างๆ สื่อสิ่งพิมพ์ แผ่นพับ เพื่อหาเงินมาทำกิจกรรมที่พวกเขารัก

ยุคละครเฟื่องเพื่อการพัฒนา

ในยุคนี้ กลุ่มละครมะขามป้อมทำงานเน้นไปที่การเลือกประเด็นปัญหาเฉพาะมารณรงค์ ตัวอย่างเช่น ประเด็นเรื่องยาเสพติด เรื่องโรคเอดส์ เรื่องเพศ เรื่องปัญหาโสเภณีเด็ก เรื่องปัญหาของชาวนา โดยผ่านละครเรื่อง “เจ้าล่อหลอซ่า”, “จันทโครพ”, “พิษฐานแอ้ย” กลุ่มละครมะขามป้อมนำเอาการแสดงละครเหล่านี้ออกไปตามที่ตั้งใจทั้งในกรุงเทพฯ และต่างจังหวัด โดยเฉพาะเรื่อง “จันทโครพ” กลุ่มมะขามป้อมตระเวนแสดงให้คนดูถึง 94 รอบ ใน 17 จังหวัด มีคนดูกว่า 45,000 คน นับว่าเป็นการทำลายสถิติการแสดงละครเร่ของมะขามป้อมเองตั้งแต่เริ่มก่อตั้ง

ในปี 2539 - 2540 มีโครงการสื่อรณรงค์เอดส์และจริยธรรมทางเพศในสถานศึกษา เรื่อง “มาลัย มงคล” ที่มะขามป้อมใช้เรื่องพระมาลัย

ซึ่งเป็นบทสวดมาดัดแปลงเป็นละคร เรื่องนั้นนอกจากจะแสดงในประเทศ
แล้วยังได้รับทุนจากประเทศออสเตรเลียให้ไปแสดงที่นั่นอีกด้วย

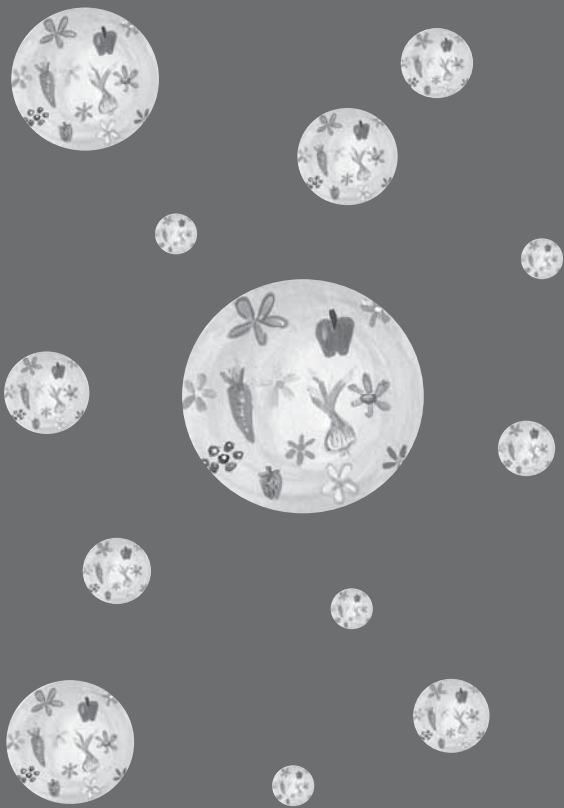
กลุ่มมะขามป้อมมีการศึกษาข้อมูลจากชุมชนมาผลิตผลงาน
เริ่มใช้แนวคิดการสื่อสารเพื่อการพัฒนาเป็นทางเลือก โดยนำเอาสื่อพื้นบ้าน
และสื่อวัฒนธรรมมาผสมผสานเป็นรูปแบบหลักของการทำละคร เริ่ม
พัฒนากระบวนการมีส่วนร่วมที่ชัดเจนขึ้น มีการบริหารจัดการองค์กร
อย่างเป็นรูปแบบเข้มแข็งขึ้น และเป็นยุคที่เห็นบทบาทและจำนวนของ
อาสาสมัครที่ชัดเจน จากการเปิดรับทุกปีเพื่อดึงคนรุ่นใหม่เข้ามาร่วม
สานต่อแนวความคิด จากเป้าหมายการพัฒนานี้ งานหลักของกลุ่มจึง
เป็นการจัดกระบวนการอบรม และพัฒนาหลักสูตรละครเพื่อการพัฒนา
ให้แก่อาสาสมัคร (ส่วนกลาง) และกลุ่มเยาวชนในภูมิภาคต่างๆควบคู่ไป
กับการฝึกอบรมครูผู้สอนและนักเรียนโดยใช้สื่อละครเพื่อการศึกษา

**ยุคละครชุมชน (Community Theatre) ลิเกมะขามป้อม และ
“มูลนิธิสื่อชาวบ้าน (มะขามป้อม)” พ.ศ. 2543 - ปัจจุบัน**

“ลิเกร่วมสมัย” คือเอกลักษณ์ที่เด่นชัดของยุคนี้ เริ่มลดรูปแบบ
ละครตะวันตก แล้วกลับไปใช้รูปแบบของสื่อพื้นบ้านและศิลปะแบบ
ประเพณี นิยมมาปรับปรุงให้การนำเสนอสาระร่วมสมัยมากขึ้น ยังคงใช้
กระบวนการละครเยาวชน เพื่อการพัฒนาโดยเน้นไปที่ “การพัฒนาชุมชน”
และเกิดแนวคิดเรื่องละครชุมชน การสื่อสารเพื่อชุมชน กลยุทธ์หลัก
จึงเป็นการมุ่งพัฒนาศักยภาพให้เยาวชนในชุมชนสามารถ รวมตัวกัน
ทำงานละครเพื่อการพัฒนาภายในชุมชนของตนเองได้ด้วยตนเอง มุ่ง
เน้นการพัฒนาหลักสูตรละครเยาวชนที่มีความยั่งยืนระยะยาว นอกจากนี้ ยัง
มีการทำงานต่อเนื่องในลักษณะการฝึกอบรมด้านละครเพื่อพัฒนาให้
แก่ครูผู้สอน นักเรียน องค์กรพัฒนาอื่นๆ



ด้านการแสดง ได้ขยับมาทำงานกับชนชั้นกลางและปัญญาชน
ในเมือง โดยใช้สื่อพื้นบ้านเป็นรูปแบบหลักในการนำเสนอสาระต่างๆ
มีการสร้างความร่วมมือระหว่างศิลปินในภูมิภาคผู้นำโขง ที่เห็นชัดเจน
ได้จากละคร “นาควงศ์” (2548) ในโอกาสครบรอบ 25 ปี มะขามป้อม
ซึ่งได้รับความสนใจอย่างมากจากกลุ่มคนในหลายระดับ ตั้งแต่ชาวบ้าน
ผู้สนใจทั่วไป นักวิชาการ นักศึกษา นักการละคร เจ้าหน้าที่สถานทูต
คนในแวดวงสังคมชั้นนำ ฯลฯ ผลพวงของความร่วมมือจากละครพื้นบ้าน
เรื่องนี้โดยไม่รู้ตัวคือ มะขามป้อมได้สร้างค่านิยมใหม่กับกลุ่มคนใหม่ๆที่มี
โอกาสได้ชมละครด้วย



หลังจาก: ชีวิตชาวมะขามป้อม

ในซอยอินทามระ 3 ถนนสุทธิสารวินิจฉัย ลึกไปเกือบจะถึงท้ายซอยดังกล่าว มีบ้านเดี่ยวสองชั้นภายในรั้วคอนกรีตสีขาว มีต้นมะม่วงต้นใหญ่อยู่กลางสนามหญ้า เป็นที่ทำการของ “มูลนิธิสื่อชาวบ้าน” และกลุ่มละครมะขามป้อม ที่ทำการแห่งนี้เป็นบ้านหลังที่สามของกลุ่ม หลังย้ายมาจากฝั่งธนบุรี และถนนพิษณุ นอกจากนี้จะเป็นที่ทำงานแล้ว ในระยะแรกยังเป็นที่พักอาศัยของสมาชิกมะขามป้อมอีกด้วย เนื่องจากสมาชิกส่วนใหญ่ของมะขามป้อมเป็นคนที่มาจากต่างจังหวัด เหล่านี้มักแสดงละครทั้งหลายเมื่อได้ช่อมละครกันจนหมดเรี่ยวแรงแล้ว ก็ปิดกวาดใช้เป็นที่พักนอนกันตรงนั้น สภาพที่นั่นจึงดูไม่ผิดกับชมรมต่างๆ ในมหาวิทยาลัยที่มีกิจกรรมทำกันไม่ได้หยุด จะว่าไปแล้วชาวมะขามป้อม

ก็ทำงานด้วยใจด้วยจิตอาสาไม่ต่างจากนักศึกษาศาสตรมหาบัณฑิต **ประดิษฐ์ ประสาททอง** หรือ “พี่ตัว” ของชาวมะขามป้อม บรรยายให้เห็นถึงลักษณะของชาวมะขามป้อมไว้ดังนี้

“...เป็นคนที่ทำลายชีวิต ทำอะไรประหลาดๆ ชอบตั้งคำถามกับชีวิต ทั้งนี้เนื่องจากว่างานที่มะขามป้อมไม่ได้ตอบคำถามเรื่องอาชีพ แต่เป็นด้านจิตใจ จิตวิญญาณ คนที่จะเข้ามาจึงเป็นคนที่ต้องการพิสูจน์บางสิ่งบางอย่างให้ได้ เช่น กระบวนการละครช่วยให้คำตอบอะไรจริงหรือ คนที่จะอยู่ที่นี่ได้ยาวนานต้องมีจิตใจที่เปิดกว้าง dynamic มาก ถ้าไม่เปิดก็จะไม่ทันคนอื่นๆ คนที่ทำตามใจตัวเองมากกว่าจะเชื่อระบบ” (ให้สัมภาษณ์ในวิทยานิพนธ์เรื่อง ลิเกเอ็นจีโอ กรณีศึกษากลุ่มละครมะขามป้อม ของ ศิริรินทร์ ใจเที่ยง)

“ตัว” เป็นชาวมะขามป้อมรุ่นก่อตั้ง เป็นคนสำคัญที่ปลุกปั้นทำงานให้มะขามป้อมมาจนถึงปัจจุบัน “ตัว” เป็นชาวกรุงเทพฯ จบการ



ศึกษาปริญญาตรีจากคณะสังคมวิทยาและมานุษยวิทยา มหาวิทยาลัยธรรมศาสตร์ เขาชอบร้องเล่น เดินรำ ทำละครมาตั้งแต่เด็กก็ว่าได้ เล่นร้องลิเกได้ตั้งจนสามารถทำให้ลิเกมะขามป้อมเป็นที่รู้จักขึ้นมาได้อีกอย่างในปัจจุบัน “ตัว” ประยุกต์การแสดงเก่าๆของไทยหลายแขนงอย่างลิเก ลำตัด เพลงอีแซว ฯลฯ ให้เข้ากับเนื้อหาปัญหาสังคมไทย แล้วสื่อออกมาเป็นการแสดงสมัยใหม่อย่างน่าดู เป็นผู้เชี่ยวชาญของวงการละครไทยร่วมสมัยจนกระทั่งได้รับรางวัล ศิลปินศิลปปราชสาขากการแสดง ปี 2548 ซึ่งจัดขึ้นโดยกระทรวงวัฒนธรรมเป็นปีแรก ปัจจุบันพี่ตัวเป็นเลขาธิการมูลนิธิสื่อชาวบ้าน

“พวกเราต่างจากกลุ่มละครที่มีมาก่อนหน้านี้ เพราะพวกเราทำงานละครเพื่อการพัฒนาอย่างต่อเนื่องยาวนาน” ตัวพูดถึงกลุ่มมะขามป้อม

“ช่วงแรกๆเราไม่ได้มองถึงความยั่งยืนอะไรเลย เราเป็นพวกบ้างาน สิบปีแรกเราพูดได้เลยว่าเราทุกข์ทรมาณกับการระดมกระแสน เราไม่ชินกับบริหารจัดการเลย ไม่ชินกับระดมทุน ไม่มีแนวความคิดจะหาเงิน คิดอย่างเดียวว่าจะทำยังไงให้งานดำเนินต่อ บ้าทำงานกันไป ผมจะเป็นคนหาเงินคนเดียว ตอนนั้นก็คิดอย่างเดียวว่าจะขอทุนจากแหล่งไหน” (ประดิษฐ์ ประสาททอง ให้สัมภาษณ์หนังสือพิมพ์กรุงเทพธุรกิจ ประจำวันศุกร์ที่ 24 สิงหาคม 2550)

ปองจิต สรรพคุณ (บาร์เบอร์) หรือพี่จ๋องของชาวมะขามป้อม หนึ่งในคนที่ทำงานในมะขามป้อมมาตั้งแต่ยุคแรกๆเล่าว่า

“...มีบางครั้งที่เราขาดเงินทุนมาทำกิจกรรม ก็เลยต้องหางานเอาทุกอย่างที่เข้ามา ทำนั่นทำนี่สารพัด งานจัดเปิดตัวสินค้าเราก็ยังรับจ้างไปแสดงเลย...เก็บเงินมาทำงานกัน...”

กระบวนการทำละครของมะขามป้อมมีลักษณะพิเศษเฉพาะตัว นอกจากความสามารถในการแสดงแล้ว ชาวมะขามป้อมก็ยังคงเข้าไปคลุกคลีศึกษาชุมชนที่จะต้องเข้าไปทำงานด้วย ทั้งเจ้าหน้าที่และอาสาสมัคร จึงต้องมีมนุษยสัมพันธ์ที่ดีเป็นพื้นฐาน กลุ่มมะขามป้อมจึงเรียกร้องความทุ่มเทให้กับการเป็นอยู่อย่าง ยิ่ง อย่างเช่นเมื่อกลุ่มละครมะขามป้อมต้องการเรียนรู้เรื่องการแสดงลิเกเพื่อจะนำมาใช้ในการทำงาน ชาวมะขามป้อมพากันไปขอเข้าร่วมกับคณะลิเกอาชีพเพื่อจะทำการศึกษาศึกษาทุกอย่าง ทุกๆ ขั้นตอนของการแสดง ชาวมะขามป้อมสามารถร่วมร่ำร่วมร้องลิเกกับคณะลิเกคณะนั้นได้

ผลจากการศึกษานั้นทำให้เกิดชุดการแสดงลิเกของมะขามป้อมขึ้นมา เรียกว่า “ลิเกมะขามป้อม” อย่างที่รู้จักกันว่าลิเกเป็นการแสดงของชาวบ้านนิยมกันในหมู่ชาวบ้าน แต่ลิเกของมะขามป้อมเป็นลิเกที่ส่วนใหญ่เล่นให้ชนชั้นกลางดู บทและการแสดงจึงถูกดัดแปลงให้สื่อสารกับชนชั้นกลางได้ มีการแสดงที่เป็นชิ้นเอกๆ อย่างเช่น ลิเกเรื่อง “เปลี่ยนฟ้าแปรดิน” ซึ่งเป็นเรื่องราวการเปลี่ยนแปลงการปกครองปี 2475 ถูกนำโครงเรื่องมาปรุงเป็นลิเกแบบจักรววงศ์ๆ ทำการแสดงในวังสวนผักกาด เมื่อปี พ.ศ. 2544 ลิเกเรื่องนี้เป็นที่กล่าวขวัญกันมาก ทำให้ลิเกมะขามป้อมมีชื่อเสียงเป็นที่รู้จักกันอีกนอกจากละครมะขามป้อม

เมื่อเวลาผ่านไปหลายคนในกลุ่มมะขามป้อมออกไปทำงานอย่างอื่น แม้กระทั่ง “ตัว” ก็เคยออกไปทำธุรกิจส่วนตัวอยู่พักหนึ่ง แต่ไม่นานหลายคนกลับเข้ามาทำต่อ

“มันไม่ได้อยู่กับแวนเดียวแล้วอยู่ด้วยกันได้ อยู่ด้วยกันเพราะผ่านทุกข์สุขมาด้วยกัน ความคิดมันคล้ายกัน บางครั้งโกรธ เบื่อ แต่จะให้ทิ้งก็ทิ้งไม่ได้ มันเป็นเรื่องอุดมการณ์ ความคิดในดวงงานที่ทำ เรา



อยู่กันเป็นครอบครัว มันผูกพันมีทั้งเรื่องดีและไม่ดี ก็เก็บแต่เรื่องดีๆ ไว้ มันเป็นส่วนหนึ่งของคนทำงาน คนที่อยู่ด้วยกันมานาน ออกไปทำงานข้างนอกก็ไม่ได้ เคยออกไปนะ แต่ก็ยังรักงานแบบนี้ที่มะขามป้อมมากกว่า คือทุกที่มันมีปัญหา แต่เราก็อยู่ที่อื่นไม่ได้” (สมศักดิ์ ศิริพันธ์ ให้สัมภาษณ์ในวิทยานิพนธ์เรื่อง ลิเกเอ็นจีโอ กรณีศึกษากลุ่มละครมะขามป้อม ของ ศิริพันธ์ ใจเที่ยง)

ชีวิตของชาวมะขามป้อมปรับเปลี่ยนและยึดหยุ่นไปตามสถานการณ์ ในขณะที่การทำงานยังคงมุ่งเพื่อพัฒนาคนและสังคมโดยผ่านศิลปะการละครเป็นหลักใหญ่ เจ้าหน้าที่ที่เข้ามาทำงานส่วนใหญ่ผันตัวเองมาจากอาสาสมัครอย่างเช่น ปองจิต สรรพคุณ (บาร์เบอร์) ที่เข้ามาสมัครเป็นอาสาสมัครมะขามป้อมมาตั้งแต่เป็นนักศึกษา

“...ตอนนั้นเราอยากเป็นนักแสดง บทอะไรก็ได้ ใจมันรักการแสดง เป็นสมาชิกชมรมการแสดง ชาวเขา ศิลปวัฒนธรรมท้องถิ่นที่มหาวิทยาลัย เคยไปฝึกร้องลำตัดอยู่กับแม่ขวัญจิต ศรีประจันต์ ไปดึก

น้ำ เกียวหญ้าให้แม่ขวัญจิตรออยู่ตั้งนานจนร้องได้คล่อง เห็นมะขามป้อม เบียดรับอาสาสมัครแสดงละคร มาสมัครแล้ว... มีละครอย่างจี่ด้วยเธอ..." ปองจิต หรือ "พี่จ้อน" ของชาวมะขามป้อมเป็นอาสาสมัครยุคต้นๆแล้ว เข้ามาเป็นเจ้าหน้าที่ประสานงานองค์กรในปี 2534 เคยออกไปเป็นครูที่ โรงเรียนหมู่บ้านเด็กอยู่ 4 เดือน ในที่สุดเสน่ห์ของมะขามป้อมก็ดึงกลับมาทำงานให้มะขามป้อมจนกระทั่งปัจจุบัน

ชาวมะขามป้อมส่วนใหญ่มักจะเข้ามาด้วยการเป็นอาสาสมัคร อยู่ก่อน แล้วจึงค่อยๆถูกหล่อหลอมให้กลายเป็นนักแสดงละครเพื่อการพัฒนาในที่สุด

ในระยะหลังๆ กลุ่มมะขามป้อมมีการจัดองค์กรให้ลงตัวมากขึ้น มีการจัดระเบียบวิธีคิด วิธีการทำงาน มีการจัดวางโครงสร้างอย่างเป็นรูปธรรมมากขึ้น และพยายามปฏิบัติตามโครงสร้างนั้นมีการบริหารงาน ภายได้ฝ่ายหลัก 4 ฝ่าย ได้แก่

(1) ฝ่ายละครชุมชน

การอบรมวิทยากร

ถือเป็นการให้ความรู้ ถ่ายทอดประสบการณ์จากบุคลากรของมะขามป้อมที่ส่งผ่านไปสู่อำนาจหน้าที่ที่ทำงานในองค์กรด้านการพัฒนาองค์กรเกี่ยวกับผู้อพยพ องค์กรที่ทำงานเพื่อเรียกร้องสันติภาพ รวมถึงการอบรมทักษะต่างๆให้แก่นักแสดงละคร นักวิชาการ คณะกรรมการในชุมชน โดยใช้วิธีการและกระบวนการอบรมของ Theatre for Community Cultural Development (TCCD) เพื่อนำไปประยุกต์กับวัฒนธรรมชุมชนให้เกิดความเหมาะสมในแต่ละท้องถิ่น การให้การอบรมเช่นนี้ยังนำมาประยุกต์ใช้กับสถานพินิจเด็กและเยาวชน โสภณดี และผู้อพยพได้อีก

ด้วย ซึ่งการให้บริการด้านนี้ได้สร้างประโยชน์ สร้างคุณค่าต่อผู้ที่เข้ารับการอบรมได้เป็นอย่างดี

ดังนั้นทางมะขามป้อมจึงได้รับเชิญให้ไปจัดการอบรมแก่หน่วยงานของรัฐและเอกชนอยู่เป็นประจำ โดยคณะวิทยากรที่มีประสบการณ์สูงจากประสิทธิภาพของการจัดอบรมวิทยากรของทางมะขามป้อมนั้น ได้ขยายตัวจากในประเทศไปสู่ระดับภูมิภาคหนึ่ง ในโครงการที่จัดอบรมในระดับภูมิภาคคือ มะขามป้อมได้พัฒนาความสัมพันธ์กับโครงการเยาวชนทะเลทรายในออสเตรเลีย (โครงการเยาวชนทะเลทรายของออสเตรเลีย) จนได้จัดอบรมให้แก่ผู้อพยพชาวทะเลทรายตามพรมแดนไทย-พม่า และอบรมเจ้าหน้าที่ผู้ดูแลซึ่งครอบคลุมเนื้อหาในเรื่องการแลกเปลี่ยนทางวัฒนธรรม การศึกษาเกี่ยวกับมนุษยธรรม การแก้ไขปัญหาความขัดแย้งระหว่างกัน จากความสำเร็จของโครงการนี้ ทำให้มะขามป้อมกำลังพัฒนากิจกรรมนี้ให้ขยายขอบเขตของงานกว้างออกไปกลายเป็นกิจกรรมการท่องเที่ยวเพื่อการศึกษา (Study Tour) เพื่อให้กลายเป็นกิจกรรมการอบรมที่ทวีความสำคัญยิ่งขึ้น และสามารถดึงความสนใจจากผู้เข้าร่วมอบรมในระดับนานาชาติต่อไป

ละครเยาวชนในชุมชน

เป็นกิจกรรมที่มะขามป้อมลงไปคลุกคลี ทำงาน ทำกิจกรรมหรือผลิตผลงานต่างๆโดยดึงชุมชนเข้ามามีส่วนร่วมตั้งแต่ต้นจนเสร็จสิ้นออกมาเป็นผลงานที่เสร็จสมบูรณ์ ชุมชนที่มะขามป้อมเข้าไปทำกิจกรรมด้วยจะอยู่บริเวณภาคเหนือ บริเวณตะเข็บชายแดนประเทศไทยและประเทศเพื่อนบ้าน ผลงานของกิจกรรมท้องถิ่นที่ผ่านมา เช่น โครงการกลุ่มเยาวชนมะขามแก้วที่จังหวัดแม่ฮ่องสอน โครงการอบรมชาวเผ่า



ปะหล่อง (ตารอั้ง) กับหมู่บ้านปางแดง ในอำเภอเชียงดาว โครงการอบรม ชาวคะเหรียงในค่ายอพยพ

ด้วยประสบการณ์ที่ได้พบเจอ มาจากการลงไปทำงานใกล้ชิดกับ ชาวบ้านกับคนในชุมชนมาอย่างยาวนานทำให้มะขามป้อมมีแนวคิดที่จะ พัฒนาขยายความรู้เหล่านี้ จัดทำเป็น โครงการต่างๆ เพื่อนำไปจัดกิจกรรมใน โรงเรียน ศูนย์เชียงดาวของมะขาม ป้อมต่อไปในอนาคต เพื่อให้การ

ทำงานของฝ่ายละครชุมชนด้านกิจกรรมท้องถิ่นของมะขามป้อมเป็นละคร เพื่อการพัฒนาวัฒนธรรมชุมชนอย่างแท้จริง หรือเรียกสั้นๆว่า TCCD (Theatre for Community Cultural Development) มะขามป้อม ทำงานกับเยาวชนโดยเฉพาะเพื่อสานโครงการสร้างอำนาจที่มีปรากฏอยู่ใน สังคมไทย ซึ่งสร้างความไม่เป็นธรรมทางสังคม เศรษฐกิจและการเมือง รวมทั้งกระบวนการเรียกร้องให้คนไทยที่สภาพจิตตกตดอยต่อการศึกษา ธรรมเนียมปฏิบัติทางศาสนา อิทธิพลของทางการ เด็กถูกพ่อแม่ข่มขู่ ผลกระทบจากความยากจน สิ่งทั้งหลายทั้งปวงที่เป็นอุปสรรคต่อการเข้าถึง กระบวนการละครชุมชนก้าวหน้า โครงการละครชุมชนระยะยาวถือเป็น งานสำคัญของมะขามป้อมมาโดยตลอด

การอบรมแต่ละครั้งอาจมีผู้เข้าร่วมกระบวนการกลุ่มตั้งแต่ 10 ถึง 30 คน ลักษณะเด่นของการอบรมคือความสนุกสนาน การนำเอา การละเล่นแบบไทยๆและเพลงพื้นบ้านมาใช้ร่วมกับการฝึกฝนทักษะทาง

ละคร การเรียนรู้จากประสบการณ์ และการใช้พลังของการแสดงเป็น เครื่องมือแสดงความต้องการของชุมชน

โครงการเหล่านี้ทำให้เกิดกลุ่มละครเยาวชนอิสระในชุมชน ซึ่ง ได้สืบสานงานและขยายการเข้าถึงชุมชนทั้งภายในชุมชนของตนเองและ อำเภอใกล้เคียง กลุ่มละครเยาวชนเหล่านี้ ได้แก่

กลุ่มเยาวชนมะขามแก้ว จังหวัดแม่ฮ่องสอน ก่อตั้งขึ้นในปี 2541 มะขามแก้วตั้งอยู่ในจังหวัดแม่ฮ่องสอน เมืองแห่งขุนเขา ดิน ทรายแดนพม่า กลุ่มนี้ประกอบไปด้วยเยาวชนอายุตั้งแต่ 15 - 18 ปี จาก ชนกลุ่มน้อยเผ่าคะเหรียง ลาฮู ลีซู ฉาน และม้ง โครงการของมะขาม แก้วเน้นไปที่เรื่องเอดส์และสิ่งแวดลอม การพัฒนาเยาวชนและวัฒนธรรม ของตนเองกับการดำรงชีวิตตามแบบฉบับคนภูเขา การมีวัฒนธรรม เป็นของตนเอง ความรู้และภูมิปัญญาท้องถิ่น เป็นเนื้อหาสำคัญที่กลุ่มใช้ เรียนรู้ผ่านทางละคร

กลุ่มมะเขือแจ้ จังหวัดพะเยา กลุ่มละครเยาวชนมะเขือแจ้ (ตั้ง ชื่อตามผักพื้นบ้านชนิดหนึ่ง) นั้น เริ่มแรกประกอบด้วยเยาวชนอายุ 12- 22 ปี และได้เริ่มงานมาตั้งแต่ปี 2536 โครงการนี้พัฒนาจากผลกระทบ ของเอดส์ต่อชุมชน อำเภอดอกคำใต้เป็นที่รู้จักในฐานะศูนย์กลางการส่ง เด็กสาวไปเป็นโสเภณี จะเห็นได้จากการที่ไม่มีคนวัยทำงานในพื้นที่ การ พบผู้ติดเชื้อ HIV ในชุมชน และความคลุมเครือของการมีเศรษฐกิจใหม่ที่ นำจะได้เงินจากการค้าโสเภณี

กลุ่มฝิ่นละไม จังหวัดสงขลา ฝิ่นละไมเป็นกลุ่มพิเศษที่พัฒนา มาจากการอบรมเยาวชนในสถานพินิจเด็กและเยาวชนจังหวัดสงขลา ใน ภาคใต้ของประเทศไทย เป็นกิจกรรมการละครเพื่อการพัฒนาที่ใช้เวลา 3 เดือนได้ช่วยก่อรูปก่อร่างกลุ่มฝิ่นละไม กระบวนการของการบำบัดด้วย



การแสดงและการสะท้อนภาพตนเอง ความสำเร็จของโครงการเห็นได้จากกิจกรรมที่ขยายออกไปนอกสถานพินิจ เด็กหลายคนยังคงร่วมกิจกรรมหลังจากพ้นโทษไปแล้ว หนึ่งในนั้นร่วมการแสดงเรื่อง *The Beauty of War* ที่เร่แสดงในยุโรปในปี 2546 สมาชิกกลุ่มได้แยกย้ายกันไป แต่ยังคงติดต่อกันและสถานพินิจยังคงประยุกต์กระบวนการละครมาใช้อยู่ในขณะที่ปัญหาการส่งเด็กไปขชายลดความรุนแรงลง เพราะมีโครงการพัฒนาชุมชนและโครงการแทรกแซงการตกเชียวหลายโครงการเข้ามา

เรื่องราวเล่าขานของการค้าโสเภณีทำให้ชุมชนชวาแห่งนี้มีชื่อเสียงไม่สู้ดีนัก มะขามป้อมและมะเขือแจ้ได้ประยุกต์ละครเข้าไปในกระบวนการหลากหลายมิติ ไม่ว่าจะเป็นส่งเสริมโดยตรงและให้ความรู้แก่ชุมชน รวมทั้งสร้างเวทีเสวนาเกี่ยวกับปัญหาชุมชน เช่น การซ้ำเติมและกีดกันเด็กที่ได้รับเชื้อ HIV การจัดงานเพื่อส่งเสริมวัฒนธรรมการแสดงพื้นบ้านเพื่อทำให้เยาวชนเกิดแรงบันดาลใจที่จะแสดงความคิดเห็นในชุมชนและเกิดความสำนึก มะเขือแจ้ได้ทำงานกับทั้งชุมชนและตำบล

หลายแห่ง โดยร่วมมือกับพระภิกษุ ครูอาจารย์ และเหยื่อเอดส์ในการสร้างงานละครเพื่อชุมชน ซึ่งมีนัยธรรมการเคลื่อนไหวที่ และละครเร่ขนาดเล็ก ร่วมกับการไปแสดงในงานทางวัฒนธรรมของชุมชนต่างๆ โดยรวมเอา รูปแบบของศิลปะพื้นบ้าน ละครยอดเยี่ยม และการแสดงร่วมสมัยของ มะขามป้อม เป็นสื่อในกิจกรรม

กลุ่มละครเยาวชนเพื่อชุมชนดาวลูกไก่ อำเภอนครไทย จังหวัดพิษณุโลก เป็นกลุ่มเยาวชนในตำบลหนองกะท้าวที่สามารถบริหารจัดการและดำเนินงานภายในกลุ่มด้วยตัวเอง มีการดำเนินกิจกรรมได้อย่างต่อเนื่อง ทั้งยังสามารถเชื่อมโยงกลุ่มกับชุมชนของตน รวมไปถึงชุมชนอื่นๆที่อยู่ใกล้เคียงได้ โดยมีแนวความคิดในการทำงานด้วยการใช้กระบวนการแบบมีส่วนร่วม จัดว่าเป็นกลุ่มเยาวชนที่มีความเข้มแข็งและมีบทบาทมากในชุมชนหนองกะท้าว ซึ่งเป็นหนึ่งในกรณีศึกษาที่จัดว่าประสบความสำเร็จสูงเกินความคาดหมาย

กลุ่มเยาวชนสืบสานวัฒนธรรมครองแครง อำเภอเสนา จังหวัดพระนครศรีอยุธยา เป็นกลุ่มเยาวชนที่อยู่ในชุมชนดั้งเดิมที่มีรากฐานด้านวัฒนธรรมพื้นบ้านของชุมชนอย่างเข้มแข็งมาก่อน และเป็นชุมชนที่ให้ความสำคัญและสนับสนุนเยาวชนในด้านศิลปวัฒนธรรมอย่างชัดเจน แต่ก็เป็นชุมชนที่ได้รับผลกระทบจากการขยายตัวของภาคอุตสาหกรรมและความเป็นเมือง ในขณะที่เดียวกันก็เป็นชุมชนตัวอย่างที่ประชาชนมีความพยายามในการปรับตัวและดำรงอยู่ภายใต้กระแสแห่งความเปลี่ยนแปลงที่รุนแรงและรวดเร็ว

(2) ฝ่ายละครการศึกษา

"ละครการศึกษา (Educational Theatre) มุ่งผลิตละครที่มีคุณค่า

ส่งเสริมความคิด จินตนาการ และจิตใจที่ตั้งงามให้กับเด็กและเยาวชน ในรูปแบบการแสดงที่หลากหลาย ทั้งละครเร่ ละครเด็ก ละครหุ่น ละครนิทาน เป็นต้น ด้วยมุ่งหวังที่จะสร้างคุณค่าและรสนิยมทางศิลปะผ่านสุนทรียศาสตร์ให้งอกงามขึ้นภายในจิตใจของเด็กๆ”

ละครเด็กและเยาวชน อ่านเพียงแค่นี้ก็สามารถรู้ว่าละครลักษณะนี้จะต้องผลิตสำหรับเด็กๆ และส่วนมากจะนำไปแสดงในโรงเรียน มหาวิทยาลัย หรือสถาบันทางการศึกษาต่างๆ นอกจากเรื่องของสถานที่ใช้แสดงละครแล้ว ละครการศึกษาที่มีความคล้ายคลึงกับละครชุมชน คือทำงานด้วยการดึงคนในพื้นที่เข้ามามีส่วนร่วมกับการทำกิจกรรมตั้งแต่ต้นจนจบ ในที่นี้คนในพื้นที่คือ ครู อาจารย์ และนักเรียนนักศึกษาในตนเอง ซึ่งมีเนื้อหาในการอบรมคือ กระบวนการทำงานกลุ่ม การลงพื้นที่เก็บข้อมูล พัฒนาบทละคร ฝึกทักษะละคร การผลิต และการแสดงละคร

ละครที่แสดงในสถานศึกษายังสามารถนำละครขนาดใหญ่มาใช้แสดงได้ เช่น ละครเรื่องมาลัยมงคลและพิษฐานเอย หลังจากที่น่าไปเปิดแสดงยังประเทศต่างๆ เสร็จแล้วก็นำมาเปิดแสดงในโรงเรียนและมหาวิทยาลัยทั่วประเทศถึง 80 แห่ง กว่า 150 รอบ ขณะเดียวกัน ละครขนาดเล็กก็ได้รับการนำมาแสดงในสถาบันการศึกษาเป็นประจำ โดยเรียกว่าละครในโรงเรียน (School-based theatre in education projects) และล่าสุดกับโครงการวัยมันส์เท่าทันสื่อ ที่มะขามป้อมร่วมกับสำนักงานกองทุนสนับสนุนการสร้างเสริมสุขภาพ (สสส.) จัดโครงการนี้ขึ้นเพื่อสร้างการรับรู้และความตระหนักถึงการรับสื่อในปัจจุบันของเยาวชน

ผลงานที่ผ่านมา มีดังนี้

(1) เจ้าชายน้อย

- (2) ละครเด็กที่แสงอรุณ
- (3) นิทานชิมโฟนี่
- (4) ช้างกับเรือ
- (5) the identity game
- (6) เรื่องนี้วินาทีเดียว

งานฝึกอบรม

การอบรมเชิงปฏิบัติการ (เวิร์คชอป) เผยแพร่กระบวนการเรียนรู้ผ่านกิจกรรมละคร ที่เน้นให้เด็กรู้จักตนเองผ่านการคิด การจินตนาการ การแสดงออกอย่างสร้างสรรค์เรียนรู้การทำงานร่วมกับผู้อื่น เป็นเครื่องมือสำคัญที่จะช่วยพัฒนาเด็กและเยาวชนให้เติบโตเป็นผู้ใหญ่ที่มีคุณภาพในสังคม โดยจัดอบรมให้กับเด็ก เยาวชน พ่อแม่ ครูอาจารย์ นักกิจกรรม และผู้สนใจเพื่อที่จะนำละครไปใช้ให้เกิดประโยชน์ได้ด้วยตนเอง



(3) ฝ่ายการแสดง

ฝ่ายการแสดงคือฝ่ายที่มีหน้าที่ดูแลรับผิดชอบการผลิตละครที่มีขนาดใหญ่ ซึ่งละครขนาดใหญ่ก็คือ ผลงานละครที่ผลิตจะต้องมีความยิ่งใหญ่ถึงการงานสร้าง มีผู้แสดงหลายคน มีทีมงานมากมาย ใช้อุปกรณ์ประกอบฉากหลากหลาย เสื้อผ้าเครื่องประดับตกแต่งครบเครื่อง พุดง่ายๆก็คือดูแล้วรู้สึกว่ามีการลงทุน ใช้กำลังกายกำลังใจ ใช้สติปัญญา ความรู้ความสามารถ และจำนวนคนและสรรพกำลังทั้งหมดเท่าที่มี มาร่วมมือกันผลิตละครเรื่องนั้นๆให้เกิดขึ้น

ในแต่ละปีทางมะขามป้อมก็จะสร้างสรรค์ผลงาน ผลิตละครขนาดใหญ่ขึ้นมาสัก 1 เรื่องต่อปี เพื่อเป็นไฮไลท์หรืองานใหญ่ประจำปี เพื่อแสดงถึงความสามารถ ศักยภาพของบุคลากรชาวมะขามป้อม

ละครขนาดใหญ่นั้นมีจุดเริ่มต้นอยู่ 2 ส่วนด้วยกันคือ จะได้รับการผลิตมาจากความต้องการที่จะสร้างสรรค์ละครเรื่องนั้นๆของชาวมะขามป้อมเอง และจากการที่ได้รับความไว้วางใจในฝีมือและความสามารถ ให้เป็นผู้ผลิตละครเพื่อนำแสดงในงานเทศกาลโอกาสต่างๆ จากหน่วยงานองค์กร ทั้งเอกชนและรัฐบาลอย่างต่อเนื่อง

นอกจากการผลิตละครที่มีขนาดใหญ่ตามที่ได้กล่าวไปแล้วข้างต้น ฝ่ายการแสดงก็ยังผลิตละครที่มีการใช้นักแสดงจำนวนไม่มาก บางครั้งอาจแสดงเดี่ยวเพียงคนเดียว การเตรียมงานเป็นไปอย่างง่ายๆ เครื่องประดับเครื่องแต่งกายก็ใช้อย่างเรียบง่าย วัตถุประสงค์ของการผลิตละครขนาดเล็กก็เพื่อช่วยเสริมงานชุมชน งานการศึกษา หรือการศึกษาวิจัย การพัฒนาการแสดงของอาสาสมัคร ละครขนาดเล็กก็นิยมใช้เพื่อแสดงตามเทศกาลต่างๆ การแสดงตามท้องถนนเพื่อสนับสนุนการณรงค์ต่างๆ



ส่วนใหญ่แล้วการแสดงในชุมชนนั้นจะเป็นส่วนหนึ่งของการรณรงค์เรื่องใดเรื่องหนึ่งที่เกี่ยวข้องกับตัวชุมชนเอง เช่น เรื่องเกี่ยวกับสุขภาพและความปลอดภัยในสถานที่ทำงาน ความร่วมมือของชุมชนต่อเอเด็ลส์ ขบวนการค้าโสเภณีเด็ก สิทธิของชุมชนท้องถิ่น ทั้งนี้รูปแบบของละครขนาดเล็กใช้เพื่อส่งเสริมงานอบรมเชิงปฏิบัติการในชุมชนนั้น ทำหน้าที่แนะนำให้รู้จักงานของมะขามป้อม ตลอดจนประโยชน์ที่จะได้รับจากการอบรมเป็นข้อมูลให้ผู้ชมตัดสินใจเข้าร่วมการอบรมต่อไป

4) ฝ่ายต่างประเทศ

ฝ่ายต่างประเทศของมะขามป้อมจะดูแลประสานงานต่างๆกับองค์กรต่างประเทศที่มะขามป้อมติดต่อดูแล และยังรับหน้าที่จัด study tour ที่ศูนย์เชียงดาวสำหรับชาวต่างประเทศที่ต้องการเข้ามาฝึกอบรมด้านการละครหรือต้องการเข้ามาศึกษาวิถีชีวิตของชาวบ้าน ไม่ว่าในหมู่บ้านของพี่น้องชนเผ่าหรือชาวบ้านท้องถิ่นเอง

จากกลุ่มมะขามป้อมต้นเล็กกลายเป็นไม้ใหญ่

ตั้งแต่มะขามป้อมได้ปรากฏตัวต้นขึ้นมาในเครือข่ายองค์กรพัฒนาเอกชนของไทย ก็ได้มีความสัมพันธ์กับองค์กรเพื่อประชาชน กลุ่มพัฒนาชุมชนต่างๆ กลุ่มสิทธิมนุษยชน สถาบันการศึกษาทางเลือก และกลุ่มทางวัฒนธรรมหลายแห่งมาโดยตลอด ในช่วงสิบปีที่ผ่านมา การสร้างเครือข่ายมีเพิ่มขึ้นทั้งภายในประเทศและระหว่างประเทศ เพื่อทำให้การทำงานมีความเข้มแข็งขึ้น มีผลกระทบกว้างขึ้น และยังได้รับการสนับสนุนให้สามารถดำเนินกิจกรรมอยู่ได้อย่างต่อเนื่อง

โดยฝ่ายต่างๆ เหล่านี้ที่คอยหนุนเสริมองค์กรทั้งหมด

นอกจากนี้ ยังมีการร่างธรรมนูญองค์กร เพื่อการอยู่ร่วมกันของกลุ่มคนจำนวนมาก ทั้งด้านระเบียบการเงิน การจัดการความขัดแย้ง และระบบการรับบุคลากร กล่าวได้ว่าในยุคนี้ เป็นช่วงที่มีการใช้ระบบอาสาสมัครเป็นพลังสำคัญในการขับเคลื่อนองค์กรมากกว่ายุคใดๆ และในยุคนี้เองที่มีการให้ความสำคัญกับงานด้านระบบข้อมูลและการเผยแพร่สื่อสาธารณะ ตลอดจนการทำงานที่เป็นวิชาการมากขึ้น มีการทำโครงการวิจัยเรื่องราวขององค์กร เรื่อง “การใช้สื่อละครเพื่อการพัฒนาชุมชนของกลุ่มละครมะขามป้อม” ซึ่งถือเป็นงานวิชาการชิ้นสำคัญชิ้นแรกของมะขามป้อม นอกจากนี้ยังมีโครงการ “การใช้สื่อเพื่อการพัฒนาชุมชนของกลุ่มละครมะขามป้อม: กรณีศึกษาจากพื้นที่ทำงานที่มีบริบทแตกต่างกัน 4 พื้นที่” โดยดวงแข บัวประโคน และคณะ (ธันวาคม 2547), ซึ่งสนับสนุนโดยสำนักงานกองทุนสนับสนุนการวิจัย

ที่สำคัญที่สุด เมื่อมะขามป้อมมีอายุย่างเข้าปีที่ 25 ได้มีการขอจดทะเบียนองค์กรเป็น “มูลนิธิสื่อชาวบ้าน (มะขามป้อม)” เมื่อวันที่ 15 ตุลาคม พ.ศ. 2547 ซึ่งนับเป็นวันเริ่มต้นของการจัดระบบองค์กรเป็นมูลนิธิอย่างเป็นทางการ



โรงละครระฆังป้อม

ใกล้กับสี่แยกสะพานควาย มีตึกแถวเก่าแก่สร้างขึ้นเมื่อนานหลายสิบปีมาแล้ว ย่านสะพานควายเป็นย่านการค้าที่คึกคัก มีร้านค้าตั้งเรียงรายมากมาย มีตลาด มีศูนย์การค้า มีโรงพยาบาล ในยุครุ่งเรืองมีโรงหนังชั้นสองถึงสี่โรงตั้งอยู่ในละแวกนั้น หลายปีต่อมา ตึกแถวสีขาวเก่าคร่ำหลังหนึ่งถูกแปลงโฉมใหม่ให้ดูแปลกตา ผนังที่บิดงอถูกแทนที่ด้วยกระจกใส ป้ายสีส้มสดใส มีผ้า幔สีแดงเลือดนก ในห้องโถงหลังผ้า幔เป็นลานเวทีการแสดง และพื้นที่นั่งชมสามชั้นพอที่จะจุผู้ชมได้ 30 - 70 ที่นั่ง มีมุมจัดแสดงภาพศิลปะและมุมกาแฟน่ารัก ที่นี่คือโรงละครโรงละครระฆังป้อมเป็นโรงละครขนาดเล็กกะทัดรัด มีพื้นที่แค่ 60 ตารางเมตร ใช้งบประมาณในการสร้างไม่ถึงสองแสนบาท ละครโรง



เล็กโรงเรียนมีโปรแกรมการแสดงอยู่ไม่ได้ขาด ผู้ชมไม่ต้องแต่งตัวมาดูให้
หุหุหุ บางคนจ่ายตลาดเสร็จแล้วพากันมาดู บางคนเสร็จงานแล้วพากัน
มาดู บางคนเลิกเรียนแล้วพากันมาดู และค่าเข้าชมละครบางเรื่อง ก็
“แล้วแต่ศรัทธาของท่านผู้ชม” เป็นโรงละครต่างๆที่ “สะดวกชม”

ประดิษฐ์ ประสาททอง หรือตัว ซึ่งเป็นเลขอิทธิการมูลนิธิสื่อ
ชาวบ้านมะขามป้อม กล่าวว่า โรงละครนี้ทำหน้าที่ 3 ประการ คือ

1. สร้างพื้นที่ให้ศิลปะการละครร่วมสมัย ซึ่งในประเทศไทยมี
น้อยมาก แล้วที่มีอยู่ก็มักอยู่ในรั้วมหาวิทยาลัยต่างๆ คนภายนอกบาง
ครั้งจะเข้าไปใช้ก็ไม่สะดวก หรือบางโรงที่มีอยู่ก็ใหญ่เกินไป ทำให้คนทำ
ละครกลุ่มเล็กๆที่อยากสร้างงานไม่มีทุนเข้าไปเช่าพื้นที่โรงละครมะขามป้อม
จึงเป็นพื้นที่ที่เหมาะสมสำหรับงานสร้างสรรค์ งานทดลองของกลุ่มคนรุ่น
ใหม่ๆที่แสวงหาสิ่งใหม่ ที่นี้เปิดโอกาสให้ทุกงานศิลปะมาแสดง อาจเป็น
เด็กวัยรุ่นอยากโชว์คอนเสิร์ตเล็กๆ เล่นกีตาร์กัน 2-3 ตัว ก็มาใช้พื้นที่
ตรงนี้ได้ หรือจัดแสดงนิทรรศการภาพเขียน เปิดตัวหนังสือ ฯลฯ

2. โรงละครมะขามป้อม จะเป็นสถานที่แสดงประจำของกลุ่ม
เมื่อมีงานใหม่ๆที่คณะละครมะขามป้อมสร้างสรรค์ขึ้น แต่ก่อนหลังจากเร
แสดงตามต่างจังหวัดแล้วกลับมาที่กรุงเทพฯ ชาวละครมะขามป้อมจะ
ต้องยุ่งยากกับการหาที่แสดงที่นี้จึงทำหน้าที่เป็นเวทีถาวรให้กับชาวคณะ

3. เป็นศูนย์ศิลปะชุมชน โรงละครแห่งนี้จะเชื่อมโยงกับศิลปิน
กับชาวบ้านที่อยู่ละแวกสะพานควายด้วย

ประดิษฐ์ ประสาททอง กล่าวว่า “เด็กๆและชนชั้นกลางใน
กรุงเทพฯน่าสงสาร แทบไม่มีพื้นที่ทางศิลปะดีให้เข้าไปเสพเลย มีแต่
พื้นที่อะไรก็ไม่รู้... นึกออกไหม... เลิกงานก็ไปผับ กินเหล้า เลิกเรียน
ก็ไปเดินห้าง เข้าร้านเกม ดูหนังที่ค่าเช่าดูแพงๆ คนเหล่านี้บางที
โตขึ้นพวกเขาจะมีบทบาทเป็นผู้นำ... เราทั้งพวกเขาไม่ได้ ต้องทำความ
เข้าใจเขา...และให้เขาเข้าใจปัญหาในสังคมเราด้วย...”

ในอีกแง่หนึ่งโรงละครมะขามป้อมที่กรุงเทพฯ จึงเป็นจุดเชื่อมโยง
ถ่ายทอดเรื่องราวต่างๆที่เป็นปัญหาของสังคมไทยผ่านศิลปะการละครให้
แก่คนชั้นกลางและเด็กๆในเมืองด้วย



บะขามป้อมศูนย์เชียงดาว

ไกลออกไปจากกรุงเทพฯกว่า 700 กิโลเมตร เป็นที่ตั้งของอำเภอเชียงดาว จังหวัดเชียงใหม่ เชียงดาวเป็นอำเภอเล็กๆล้อมรอบด้วยเทือกเขา และมีดอยหลวงเชียงดาวภูเขาที่สูงเป็นอันดับสามของประเทศเป็นประธานอากาศดี เกือบตลอดปี วิถีชีวิตน้สวยงาม ครั้งหนึ่งชาวมะขามป้อมเดินทางมาไกลจากกรุงเทพฯ มีโอกาสได้มาร่วมกิจกรรมกับโครงการจัดการต้นน้ำปิง มนตร์เสน่ห์ของเชียงดาวตราตรึงให้หนึ่งในชาวคณะหาที่ดินสร้างบ้านพักหลังเล็กๆสำหรับพักผ่อนความวุ่นวายจากในเมือง

“ที่นี่พี่ตั้ว (ประดิษฐ์ ประสาททอง) มาอยู่เป็นคนแรก สร้างบ้านอยู่ตรงเนินนั้น ไม่ไกลจากสำนักงานนี้ น้ำไฟไม่มีหรอกนะ” จ๋อน ปองจิต สรรพคุณ (บาร์เบอร์) เล่า

“เราเห็นว่าที่นี่เล็กๆ น่ารัก มะขามป้อมน่าจะมาทำกิจกรรมที่
นี่นะ ทุกคนก็เห็นด้วย...แล้วเราก็มาเช่าบ้านอยู่ก่อน มาอยู่ที่นี้กับแฟน
(ริชาร์ด บาร์เบอร์) ผูกสัมพันธ์กับชาวบ้านไปเรื่อยๆ ค่อยๆบอกว่าเรา
จะมาทำอะไรกันที่นี่ ชาวบ้านจะได้ไม่ตกอกตกใจ มาอยู่สองสามปี กว่า
จะได้สร้างบ้าน สร้างโรงละคร ตอนเปิดโรงละครก็เชิญชาวบ้านแถวนี้มา
หมดเลยนะ...”

“พัก เทียว เรียนรู้กับเรา” นี้คือคำชักชวนในแผ่นพับเกี่ยวกับ
มะขามป้อมศูนย์เชียงดาว สำหรับผู้สนใจทั่วไปซึ่งสามารถติดต่อมาเข้า
ร่วมทำกิจกรรม หรือใช้สถานที่ หรือเข้าฝึกอบรมตามโปรแกรมที่มีอยู่ได้
ดังข้อมูลที่มีอยู่บนแผ่นพับ...

มะขามป้อมศูนย์เชียงดาว ตั้งอยู่บนพื้นที่ 9 ไร่ ประกอบด้วย

โรงละคร ออกแบบโดยกลุ่มสถาปนิกชุมชน (CASE) อาคาร
โรงละครตั้งอยู่บนเกาะขนาดเล็ก มีสระน้ำล้อมรอบ หันหน้าเข้าหา
ดอยหลวงเชียงดาวโรงละครเป็นรูปสี่เหลี่ยมผืนผ้า กว้างขวาง ชั้นล่าง
สามารถใช้ประโยชน์เป็นทั้งโรงละคร จัดฝึกอบรม และสัมมนา สามารถ
จุผู้ชมได้จำนวน 150 ที่นั่งชั้นสองเป็นส่วนสำนักงาน มีทางเดินกว้าง
3 เมตรเชื่อมตลอดโดยรอบ สามารถใช้เป็นที่พักหรือนั่งชมการแสดงได้
ภายในบริเวณโรงละครมีห้องน้ำไว้บริการ 3 ห้อง

เรือนพักรับรอง ตั้งอยู่บนกลางที่นาของมะขามป้อม เป็นเรือนไม้
โปร่งโล่งสบาย จัดเป็นห้องพักรวมใหญ่จำนวน 2 ห้อง แต่ละห้องสามารถ
จุได้ 12 คน ห้องพักแบบครอบครัวขนาดใหญ่ 1 ห้อง สามารถพักได้
6 คน ส่วนนั่งเล่น ห้องสมุด และห้องประชุมย่อย เรือนห้องน้ำ 6 ห้อง
สนามทรายสำหรับเด็ก และพื้นที่โล่งทั้งชั้นบนและล่าง สำหรับทำกิจกรรม
นอกประสงค์จากเรือนพักรับรองสามารถชมวิวดอยหลวงเชียงดาวและ



ทิวทัศน์กว้างไกลสุดลูกหูลูกตาของอำเภอเชียงดาว

ครัวและโรงอาหาร ส่วนรับประทานอาหารและประกอบอาหาร
แยกออกมาเป็นสัดส่วน จากส่วนที่พักใกล้สระน้ำ สามารถใช้เป็นที่นั่งคุย
หรือพบปะระหว่างวันได้ สามารถเลือกที่สนุกกับการประกอบอาหาร
รับประทานเองหรือรับประทานอาหาร ฝีมือรสชาติเมืองแท้ๆก็ได้ นอก
จากสิ่งปลูกสร้างบนพื้นที่ของศูนย์เชียงดาว ยังจัดพื้นที่บางส่วนให้สำหรับ
ทำแปลงเกษตรอินทรีย์ เพื่อการบริโภคภายในการทดลองข้าวปลอดสาร
ทดลอง จัดสนามเด็กเล่นสำหรับเด็กๆในพื้นที่ได้เข้ามาใช้เรียนรู้
มะขามป้อมศูนย์เชียงดาว สามารถให้บริการฝึกอบรมในโปรแกรม
ต่อไปนี้

1. จัดฝึกอบรมเพื่อเป็นวิทยากร (Training for Trainer Workshop) สำหรับกลุ่มตั้งแต่ 10 - 30 คนขึ้นไป ในหัวข้อต่างๆ การ
ทำงานเป็นที่อย่างสร้างสรรค์ สำหรับองค์กรธุรกิจและผู้ที่ทำงานใน
หน่วยงานพัฒนาชุมชน (Business Team Building & Community

Service Project) ระยะเวลา 3 - 7 วัน

2. จัดค่ายเยาวชน/ค่ายโรงเรียน นอกจากโปรแกรมข้างต้นแล้ว ผู้มาเที่ยว พัก ที่มะขามป้อมศูนย์เขียวดาว ยังสามารถเลือกจัดโปรแกรมการเรียนรู้ตามความสนใจได้อีก เช่น เรียนรู้วัฒนธรรมชนเผ่าปกากะญอและคาระอั้ง เรียนรู้วิถีชีวิตความเป็นอยู่ กิน ของชุมชน ชาวบ้านทุ่งหลุก ดำนา ปลูกข้าว เกี่ยวข้าว ทอผ้า ทำอาหาร หรือ ศึกษาวีถีชุมชนโดยเข้าร่วมเป็นส่วนหนึ่งของมะขามป้อมศูนย์เขียวดาว

ด้วยการถ่ายทอดความรู้ที่คิดว่าจะเป็นประโยชน์กับชุมชน ไม่ว่าจะเป็นการเกษตร ศิลปะ งานฝีมือ ภาษาต่างประเทศ และอื่นๆไม่จำกัด

ที่มะขามป้อมศูนย์เขียวดาว นอกจากจะเป็นสถานที่ใช้ฝึกอบรมสถานที่พักพาท่องเที่ยวเชิงวัฒนธรรมแล้ว มะขามป้อมยังได้ทำกิจกรรมในพื้นที่อย่างหลากหลายต่อเนื่องกันมาหลายปีตั้งแต่มะขามป้อมลงหลักปักฐานอยู่ที่เขียวดาว เมื่อเปิดโรงละครก็สร้างความสัมพันธ์กับชุมชนอย่างต่อเนื่อง สุราษฎร์ ใจวุฒิ หนึ่งในเจ้าหน้าที่มะขามป้อมเขียวดาวเล่าให้ฟังถึงกิจกรรมมากมาย



“โครงการละครโรงเล็ก เราจัดต่อเนื่องกันทุกเดือน สำหรับเด็กในเขียวดาว เราชักชวนเด็กมาเล่น มาแสดง มาดูการแสดง มาอ่านหนังสือกันที่โรงละครมะขามป้อม บางทีก็ออกไปจัดตามโรงเรียน ศูนย์เด็กเล็ก เราให้เด็กจากชุมชนต่างๆของเขียวดาว ไม่ว่าจะเด็กจากชนเผ่าจากบนภูเขา เด็กๆคนเมือง คนท้องถิ่น มารวมกันอ่านหนังสือ เล่น ร้อง เต้นระบำกัน

สนุกสนานร่วมกัน...”

กิจกรรมละครโรงเล็กแบ่งออกเป็น 3 ส่วน

1. เวทีการแสดง เวทีการแสดงของเด็กและเยาวชนกลุ่มต่างๆ จากโรงเรียนหรือชุมชนในเขียวดาว และการแสดงหลากหลายรูปแบบจากมะขามป้อม ไม่ว่าจะเป็นละครหุ่น นิทาน เกมสร้างสรรค์ และบ่อยครั้งมักจะมีการแสดงจากองค์กรพันธมิตรหรือนักแสดงต่างประเทศมาเยี่ยมเยียนและแลกเปลี่ยนวัฒนธรรมกับเด็กเขียวดาว

2. ชุมนุมกิจกรรมศิลปะ โดยแต่ละเดือนจะกำหนดกรอบกว้างๆไว้ อาทิเช่น “กล้วยๆ” บรรยายภาคในงานก็จะมีแต่ศิลปะประดิษฐ์จากกล้วย เช่น ม้าก้านกล้วย ปืนก้านกล้วย ก้านกล้วยจุ่มสีน้ำพิมพ์เป็นรูปต่างๆ ลงบนกระดาษ ปลาใบตอง กรวยดอกไม้ โดยมีวิทยากรเป็นคุณตาคุณยายในชุมชนละแวกนั้นมาสอนเด็กๆหัดทำของเล่น ไม่เพียงแต่เด็กเท่านั้น บรรดาคุณครู ผู้ปกครองที่มาก็พลอยระลึกถึงความหลังไปพร้อมกับเด็กๆ โดยกิจกรรมส่วนนี้นอกจากเน้นให้เด็กได้สนุกสนานและพัฒนาทักษะทางด้านศิลปะแล้ว ยังเน้นให้เกิดความเชื่อมโยงสืบทอดภูมิปัญญาระหว่างคนแก่กับเด็กอีกด้วย

3. ห้องสมุดนิทาน ร้อยเล่มล้านความสุข หนังสือนิทานดีๆมีให้อ่านทุกเดือน ถ้าน้องอ่านไม่เป็นพี่อาสาสมัครจากกลุ่มเยาวชนต่างๆในเขียวดาว ผลัดกันมาอ่านนิทานให้ฟัง บางคนพกหุ่นมือตัวเล็กมาเล่นด้วย บางคนหยิบใบไม้ใบหญ้ามาแรมมิให้เคลื่อนไหวไปตามเรื่องราวในนิทาน บางคนนำไปปั้นดินน้ำมันเป็นตัวละครเพื่อเพิ่มความตื่นเต้นให้เด็กๆ กิจกรรมส่วนนี้เป็นการส่งเสริมการรักการอ่านและสร้างเสริมจินตนาการให้กับทุกคนทุกวัยไปด้วย

กลุ่มมะขามป้อมเชียงดาวเล็งเห็นปัญหาที่คนไทยอ่านหนังสือกันน้อยมากเมื่อเทียบกับประเทศที่เจริญแล้ว จึงได้ทำโครงการ “ปลูกต้นรักการอ่าน” ขึ้นมา ส่งเสริมให้เด็กในเชียงดาวรักการอ่าน เมื่อต้นปี 2550 มะขามป้อมจัด “มหกรรมปลูกต้นรักการอ่าน” ขึ้นที่ริมแม่น้ำปิง ให้โรงเรียนต่างๆ และหน่วยงานที่อยู่ในอำเภอเชียงดาวมาร่วมกันจัดซุ้มทำกิจกรรมที่เกี่ยวข้องกับหนังสือ การอ่าน การละคร เป็นงานซึ่งเป็นการโหมโรงกิจกรรมที่เกี่ยวกับการอ่านที่จะตามมาอีกมากมายหลากหลายเป็นกิจกรรมต่อเนื่อง อย่างเช่น

กิจกรรม “ห้องสมุดรถหนังสือ BOOKBIKE” เพื่อให้การอ่านเป็นเรื่องสนุกและเข้าถึงมือเด็กทุกมากยิ่งขึ้น มะขามป้อมได้จัดสร้างรถพวงมอเตอร์ไซด์ ทำเป็นรถบรรทุกหนังสือ ตบแต่งระบายสีอย่างน่ารัก ตระเวนขีไปยังโรงเรียนต่างๆ ขึ้นเขาลงห้วยทั่วทั้งอำเภอ พร้อมทั้งมีการแสดงสนุกๆ ให้เด็กอีกด้วย นอกจากนั้นยังได้รับการสนับสนุนจากบริษัทแปลน สร้าง “BOOKBIKE กระต่ายน้อย” ให้เป็นคันที่ 2 จากเงินบริจาคจากพนักงานในบริษัท เจ้าหน้าที่และอาสาสมัครของมะขามป้อมจะจัดตารางออกบู๊คไบค์กันแทบทุกอาทิตย์

นอกจากสร้างแนวคิดเรื่องทำการอ่านให้เป็นเรื่องสนุกสำหรับเด็กและยังเป็นแหล่งศูนย์รวมกิจกรรมสำหรับคุณพ่อคุณแม่ที่มีโอกาสได้เล่านิทานให้บุตรหลานได้ฟังแล้ว มะขามป้อมยังได้จัดกิจกรรมหลักสูตรท้องถิ่น “ห้องเรียนชุมชน” สำหรับโรงเรียนทุ่งหลุก, ชุมชนปางแดง และบ้านป่าดิงงาม เพื่อสร้างการเรียนรู้เรื่องภูมิปัญญาท้องถิ่น เรื่องศิลปวัฒนธรรม วิถีชีวิต ฯลฯ โดยครูภูมิปัญญาในชุมชนเป็นผู้สอนและถ่ายทอดเรื่องราวสู่บุตรหลานในชุมชนตนเอง

โครงการและกิจกรรมต่างๆ สำหรับมะขามป้อมศูนย์เชียงดาว

นับว่ามากมาย และยังคงมีเพิ่มขึ้นอีก อย่างเช่นฝ่ายละครการศึกษาจะมาเปิดโครงการ “วัยมันส์เท่าหนังสือ” ซึ่งเป็นโครงการที่ได้รับการสนับสนุนจาก สสส. (สมัชชาสร้างเสริมสุขภาพแห่งชาติ) ที่เชียงดาวในปีนี้ (2552)

นอกจากนี้กลุ่มมะขามป้อมเชียงดาวยังมีโอกาสเข้าไปร่วมกับภาคีองค์กรต่างๆ จัดงานระดมทุนเพื่อซื้อที่ดินปลูกบ้านเพื่อเป็นที่อยู่อาศัยถาวรในพื้นที่ 30 ไร่ ให้แก่ชาวบ้านปางแดงนอกกว่า 400 คนที่ถูก “รัฐ” รื้อไล่และกระทำการไล่ออนสิทธิมนุษยชนมาต่อเนื่องยาวนาน

กิจกรรมที่ชาวมะขามป้อมทำมาอย่างต่อเนื่องยาวนานกว่า 25 ปีทำให้กลุ่มมะขามป้อมภายใต้มนัสนิธิ์ชาวบ้าน เป็นองค์กรที่เข้มแข็งสามารถพูดได้ว่าเป็นแบบอย่างของนักทำกิจกรรมที่กัดไม่ปล่อย บนระยะทางที่กลุ่มมะขามป้อมเดินผ่านมาล้วนแต่เต็มไปด้วยบทเรียนซึ่งชาวมะขามป้อมได้รวบรวมเป็นวิสัยทัศน์และกลยุทธ์ต่างๆ ดังนี้

เปิดวิสัยทัศน์และกลยุทธ์ต่างๆ ของมะขามป้อม

ปรัชญา

ปรัชญาของชาวมะขามป้อมไม่ซับซ้อนตั้งขึ้นง่ายจากแนวคิดของการอยู่ร่วมและทำงานร่วมกับชาวบ้านที่อยู่ห่างไกล (เช่นที่อยู่ในชนบทหรือท้องถิ่นทุรกันดาร) เพื่อร่วมแบ่งปันเรื่องราวของเขา เล่นร่วมกันกินด้วยกัน ร่วมสร้างละคร เล่นละครด้วยกัน อย่างไม่มีการแบ่งแยก

วิสัยทัศน์ “looking for tomorrow today”

เพื่อสังคมไทยที่ประชาชนทุกคนสามารถสร้างสรรค์และเข้าถึงสื่อชุมชนที่เป็นของตนเอง เพื่อถ่ายทอดประเด็นปัญหาและความต้องการของตนเองได้ และละครคือสื่อที่สามารถสะท้อนวัฒนธรรมความเป็นอยู่

ออกมาได้อย่างมีพลัง จับต้อง สัมผัส เข้าถึงอารมณ์ได้อย่างมีประสิทธิภาพ

พันธกิจ “get on your bike”

คนในชุมชนสามารถสร้างและประยุกต์ละครเพื่อการพัฒนาชุมชนได้ด้วยตนเอง เพื่อการเปลี่ยนแปลงที่ก้าวหน้าของสังคมไทยรวมทั้งการร่วมมือ และการแลกเปลี่ยนอย่างไม่มีพรมแดนระหว่างชุมชนกับชุมชนเพื่อสังคมส่วนรวม

เป้าหมาย “what was it we were meant to be doing”

ทุกสิ่งทุกอย่างที่เกิดขึ้นย่อมต้องมีเหตุให้เกิด และเมื่อเกิดขึ้นมาแล้วย่อมต้องมีผลตามมา มะขามป้อมก็เช่นกัน เมื่อเกิดขึ้นมาแล้วย่อมต้องมีผลตามมาด้วย ผลก็คือเป้าหมายที่กลุ่มมะขามป้อมตั้งใจจะให้เกิดขึ้น คือ

1. เพื่อผลิตละครกลุ่มย่อยเป็นสื่อทางเลือกของประชาชนรากหญ้า
2. เพื่อสนับสนุนให้ชุมชนสร้างสรรค์สื่อของตนเองและประยุกต์ใช้อย่างเหมาะสม
3. เพื่อเชื่อมโยงเครือข่ายของชุมชนแต่ละส่วนของสังคมเข้าด้วยกันด้วยสื่อละคร
4. เพื่อพัฒนาชุมชนผู้ทำงานด้านละครในประเทศไทยและประเทศอื่นๆ

การทำงาน “doing the dirty work” ทำงานคลุกฝุ่น

สำหรับกลุ่มมะขามป้อมแล้ว พวกเขาทำงานอยู่บนความรักในละครและการยืนหยัดอยู่กับชาวบ้าน กลุ่มมะขามป้อมได้มองตนเอง



ตั้งแต่นั้นแล้วว่า เป็นแหล่งความรู้ด้านการแสดง ในฐานะนักแสดงและผู้สนับสนุนในการทำละครภายในชุมชนและเป็นหนทางเชื่อมต่อระหว่างสังคมเมืองและสังคมชนบทสำหรับส่งต่อเรื่องราวต่างๆ ความทุกข์ยากและความเป็นไปในชุมชนให้สังคมได้รับรู้ อย่างไรก็ตาม เมื่อมะขามป้อมลงไปทำกิจกรรมละครกับพื้นที่ใดแล้ว คนในพื้นที่นั้นสามารถสร้างงานละครขึ้นมาเองได้และสามารถสร้างละครได้เองอย่างต่อเนื่อง มะขามป้อมจะค่อยๆ ถอนตัวออกจากชุมชนนั้น เพราะชาวมะขามป้อมวางตัวเองไว้ในฐานะเพื่อนของชุมชนมากกว่าที่จะเป็นผู้ทำละครให้ชุมชนแต่เพียงฝ่ายเดียว

จากประสบการณ์ที่ได้ลงไปทำงานกับชุมชนต่างๆ มากมาย ผลที่ตามมาก็คือ การศึกษางานศิลปะพื้นบ้านได้กลายเป็นรูปแบบการแสดงของมะขามป้อม และด้วยเหตุผลนี้เองงานฝึกสอนการแสดงของมะขามป้อมจึงมีพื้นฐานอยู่บนการแสดงละครดั้งเดิม ไม่ว่าจะเป็นละครพื้นบ้านลิเก และไซน ละครชุมชน การสื่อสารทางวัฒนธรรม และเป็นการสื่อสารอย่างมีประสิทธิภาพ และเป็นวิธีการดึงดูดผู้ชมและชุมชนให้อ้าแขนต้อนรับละครที่มาจากมะขามป้อมได้เป็นอย่างดี ผู้ชมและชุมชน

เองได้กลายเป็นสิ่งสำคัญที่ต้องคำนึงถึงเมื่อจะหารูปแบบการแสดงที่เหมาะสมสำหรับมะขามป้อม การทำละครโดยคำนึงถึงผู้ชมและส่วนอื่นๆที่เกี่ยวข้องนี้ จึงนับเป็นการสนับสนุนแนวความคิดของการทำละครที่มีชีวิตที่เชื่อมระหว่างศิลปะและการรับใช้สังคม การประยุกต์ใช้ละครสมัยใหม่และละครแบบดั้งเดิม

การทำงานของชาวมะขามป้อมเป็นไปอย่างแทบไม่มีเวลาหายใจจากโครงการหนึ่งไปสู่อีกโครงการหนึ่งของวิถีแห่งละครเพื่อการพัฒนาชุมชน เปรียบได้กับการทำนาที่ต้องเก็บเกี่ยวให้ทัน จากนั้นหนึ่งสู่อีกนาหนึ่ง ด้วยเหตุผลนี้เอง มะขามป้อมจึงมีระบบเศรษฐกิจแบบค่อนข้างพอเพียง (แต่โน้มเอียงไปทางไม่ค่อยพอ) โดยอาศัยเงินทุนจากองค์กรต่างๆในปัจจุบันกลุ่มมะขามป้อมจึงพยายามเปลี่ยนแปลงสถานการณ์ (ทางการเงิน) เพื่อให้กลุ่มพึ่งพาตนเองได้และอยู่ได้อย่างยั่งยืน เพื่อการดำรงอยู่ขององค์กรหรือกลุ่มคนที่มีจิตวิญญาณในการทำละครเพื่อการพัฒนาและเปลี่ยนแปลงสังคมหรือชุมชนของประเทศไทย

หัวใจหลักของการเปลี่ยนแปลงก็คือการเปลี่ยนจากการพึ่งพาองค์กรที่ให้การสนับสนุนทางการเงินองค์กรใดองค์กรหนึ่งมาเป็นการสร้างความสัมพันธ์ระหว่างผู้คน ระหว่างกลุ่ม การรับบริจาคจากประเทศอื่นๆ องค์กรวัฒนธรรมระหว่างประเทศ และการเจริญเติบโตทางเศรษฐกิจเพื่อใช้เป็นยุทธศาสตร์ทางการเงินของมะขามป้อมเพื่อความมั่นคงและยั่งยืนต่อไป

การนำกลยุทธ์ในการนำละครมาใช้เพื่อการพัฒนาไปใช้ในการพัฒนาชุมชนนั้นเป็นการปฏิบัติงานแบบ “ทำไป คิดไป แก้ปัญหาไป” ซึ่งทำให้กลยุทธ์ที่ใช้ในการทำงานแต่ละชุมชนมิได้มีลักษณะที่ตายตัวหรือคงที่ แต่มีความยืดหยุ่นและผันแปรไปได้ตามสถานการณ์ บริบทของชุมชน

และกลุ่มเยาวชนที่ทำงานด้วยกลยุทธ์การทำงานละคร มี 8 กลยุทธ์ คือ

กลยุทธ์ที่ 1 ละครเพื่อการพัฒนา สื่อสารทัศนคติที่ไม่ยึดติดอยู่กับความเป็นละครหรือเพียงเพื่อต้องการนำเสนอละครในฐานะที่เป็นศิลปะการแสดงเท่านั้น แต่จะมีการนำมาใช้ในหลายมิติและหลายหน้าที่ทั้งในด้านการสื่อสาร กระบวนการเรียนรู้ และการพัฒนา

กลยุทธ์ที่ 2 ทำงานด้วยกัน สนุกสุขสันต์ทุกขั้นตอน การทำงานละครเพื่อการพัฒนาของกลุ่มละครมะขามป้อมนั้นมีเอกลักษณ์และเสน่ห์เฉพาะตัวตรงที่ “เน้นการทำงานเป็นทีม และทำงานด้วยความสนุกสนาน” โดยคนทำงานจะต้องมีส่วนร่วมแลกเปลี่ยนแบ่งปันประสบการณ์ ความคิด ฯลฯ ต่อการทำงานในขั้นตอนต่างๆอย่างเสมอภาคเท่าเทียมกัน

กลยุทธ์ที่ 3 เสน่ห์แบบไทยๆมัดใจทั้งชุมชน เพื่อให้ชุมชนรู้สึกมีส่วนร่วมและรู้สึกเห็นใจเอ็นดูในฐานะลูกหลานที่ต้องการความช่วยเหลือเป็นคนที่มาขอพึ่งพามากกว่าคนที่จะมาส่งเคราะห์หรือมาพัฒนาให้ชุมชน ซึ่งทำให้ชุมชนยอมรับการทำงานของกลุ่มและในขณะเดียวกันชุมชนก็จะเกิดความภาคภูมิใจว่าตนเองเป็นผู้สนับสนุนคนสำคัญของคณะละครทั้งที่มีกติกากว่าการขอความช่วยเหลือต่างๆ ต้องอยู่ในฐานะที่ชุมชนทำได้โดยไม่ต้องลำบากหรือเดือดร้อน

กลยุทธ์ที่ 4 เชื่อมมั่นในความหลากหลาย ความเชื่อมั่นในความหลากหลายนี้ช่วยให้การทำงานส่วนใหญ่ของกลุ่มมักจะประสบผลสำเร็จซึ่งในที่สุดได้กลายเป็นกลยุทธ์ในการทำงานอย่างหนึ่ง

กลยุทธ์ที่ 5 เยาวชนเป็นศูนย์กลาง กลุ่มละครมะขามป้อมจะเริ่มต้นทำงานกับเยาวชนก่อนจะขยายไปสู่ส่วนอื่นๆในชุมชน

กลยุทธ์ที่ 6 ยึดหยุ่นกิจกรรมได้สอดคล้องกับความต้องการของชุมชน การยึดหยุ่นกิจกรรมและปรับปรุงหลักสูตรการอบรมให้เหมาะสม

กับเยาวชนแต่ละกลุ่มโดยยึดหลัก “เยาวชนเป็นศูนย์กลาง” แล้วการใช้สื่อละครเพื่อการพัฒนาเป็นเครื่องมือในการทำงานพัฒนาชุมชนจะต้องมีลักษณะที่มีความยืดหยุ่นสูงมีโครงสร้างที่ไม่แข็งตัวหรือยึดติดกับรูปแบบใดรูปแบบหนึ่งทั้งในด้านของการวางหลักสูตรการอบรมรายละเอียดของกิจกรรม

กลยุทธ์ที่ 7 เน้นสร้างการมีส่วนร่วม โดยใช้ชุมชนเป็นฐาน การสร้างการมีส่วนร่วมโดยใช้ชุมชนเป็นฐานเกิดขึ้นทั้งโดยธรรมชาติของกระบวนการและการกระตุ้นจากวิทยากรของทางกลุ่ม กลยุทธ์การใช้ชุมชนเป็นฐาน

กลยุทธ์ที่ 8 ผลักดันให้ Local เป็น Hero กลยุทธ์อย่างหนึ่งซึ่งจัดว่าเป็นหัวใจสำคัญของการทำงานละครเพื่อการพัฒนาชุมชนการที่คณะผู้วิจัยเรียกกลยุทธ์นี้ว่า “ผลักดันให้ Local เป็น Hero” นั้นมาจากกระบวนการเชิดชูความเป็นท้องถิ่นในการผลิตละครเพื่อการพัฒนาทั้งระบบที่มุ่งให้เยาวชนมีความภูมิใจในรากเหง้าทางวัฒนธรรมและตระหนักถึงความสำคัญของความเป็นท้องถิ่นของตน

จากเมล็ดพันธุ์เล็กๆใช้เวลาสิบกว่าปีเติบโตเป็นต้นมะขามป้อมที่ยังรากลึก มีผลให้ได้เก็บเกี่ยวไปใช้ประโยชน์ได้อย่างมากมาย เป็นสมุนไพรชั้นดีที่ใช้ป้องกัน ส่งเสริม สร้างภูมิคุ้มกันให้แก่สังคม แม้จะเป็นเพียงองค์กรหนึ่งซึ่งสร้างผลสะท้อนไม่ได้มากนัก แต่กลุ่มมะขามป้อมภายใต้มูลนิธิสื่อชาวบ้าน ก็มุ่งมั่นทำกิจกรรมต่างๆที่เป็นประโยชน์มาอย่างต่อเนื่อง และคงจะทำต่อไปอีก เพื่อสร้างสรรค์สังคมไทยให้แข็งแรง โดยผ่านศิลปะการแสดงละครที่เป็นเอกลักษณ์เฉพาะตัวของชาวมะขามป้อม

ภาคผนวก

มูลนิธิสื่อชาวบ้าน

คณะกรรมการมูลนิธิสื่อชาวบ้าน (มะขามป้อม)

1. นางศรีศักดิ์ ไทยอารี	ประธานกรรมการ
2. นายประติษฐ์ ประสาททอง	เลขาธิการ
3. นายกวิน ชูติมา	เหรัญญิก
4. รศ.ดร.กาญจนา แก้วเทพ	กรรมการ
5. ดร.ปรีตดา เดลิ้มเผ่า กอนันตกุล	กรรมการ
6. นางสาววิไลดา วนดุรงค์วรรณ	กรรมการ
7. นายทองขาว ทวีปริงษ์อนุกุล	กรรมการ
8. นายวันชัย ตันติวิทยาพิทักษ์	กรรมการ
9. นางลักขณา คุณาวิชยานนท์	กรรมการ
10. นางสาวปองจิต สรรพคุณ	กรรมการ
11. นายพฤษ พลกุลบุตร	กรรมการ

บรรณานุกรม

ศิริินทร์ ใจเที่ยง. *ลิเกเอ็นจีโอ: กรณีศึกษา กลุ่มละครระฆังป้อม*,
วิทยานิพนธ์ คณะสังคมวิทยาและมานุษยวิทยา มหาวิทยาลัยธรรมศาสตร์, 2545.

สัมภาษณ์

ประดิษฐ์ ประสาททอง วันที่ 12 กรกฎาคม 2551

ปองจิต สรรพคุณ (บาร์เบอร์) วันที่ 4 สิงหาคม 2551

สุราษฎร์ ใจวุฒิ วันที่ 24 กรกฎาคม 2551

พฤษพิศ พหลกุลบุตร วันที่ 15 กรกฎาคม 2551

ขอขอบคุณ

พี่ตั้ว - ประดิษฐ์ ประสาททอง เลขามูลนิธิสื่อชาวบ้าน

พี่จ๋อน - ปองจิต สรรพคุณ (บาร์เบอร์)

น้องปุ้ย - สุราษฎร์ ใจวุฒิ และชาวระฆังป้อมทุกคน